

مدخل الذكاء العاطفي في تدريس اللغة العربية
بمدرسة المحمدية 2 الثانوية الإسلامية بندر لامبونج



رسالة علمية

إعداد:

الطالبة : أمالية فضيلة

رقم القيد : 1211020085

إشراف:

الأستاذ الدكتور الحاج شريف الدين بشر, الماجستير

الدكتور اندوس أليينيس إلياس, الماجستير

مقدمة لاستيفاء بعض الشروط اللازمة للحصول على الدرجة الجامعية الأولى في تدريس اللغة العربية

قسم تعليم اللغة العربية

كلية التربية و اعداد المدرسين

جامعة رادين إنتان الإسلامية الحكومية لامبونج

2018/هـ/1438م

ملّخص

مدخل الذكاء العاطفي في تدريس اللغة العربية بـدرسة المُحمّديّة 2 الثانويّة الإسلاميّة بـندر

لأمبوتج

إعداد:

أمالية فضيلة

اللغة هي أداة الاتصال لنقل مشاعر و أفكار الشخص إلى الآخرين بنوع من الكلام و الكتابة و الصوت ذو معنى. تسمى اللغة في الإنجليزية " language". الوظيفة الرئيسية للغة هي كوسيلة للاتصال بين البشر و أما الوظائف الأخرى يعني كأداة للتفكير، معربا عن المشاعر و الدعم الشامل لمعرفة البشر. قيمة أدبية عالية لمن يعرفها و يعمقها، بل من ناحية أخرى ، أن اللغة العربية هي لغة القرآن، يعني لإيصال كلام الله. يوافق علماء علم النفس التعليمي أن عملية التعليم و التعلم لها عنصران، الأول العناصر الداخلية ، هي الموهبة و الاهتمام والرغبة و الخبرة السابقة في نفس المتعلم، و الثاني العناصر خارجية ، بيئة المعلم ، الكتب المدرسية ، وغيرها.

في تنفيذ تدريس اللغة العربية مع مدخل الذكاء العاطفي، يحتاج على الاهتمام بعلاقات متناغمة وخلق تفاعلات التعلم الجيدة، مما سيسهل على المدرسين لإشراك الطلاب، و تسهيل إدارة الفصل الدراسي ، و توسيع وقت التركيز ، و زيادة الإثارة. هذا ما يسميه الباحثة مدخل الذكاء العاطفي في التدريس. في عبارة العربية يسمى بالمدخل الإنساني. يركز هذا المدخل على الطلاب. يُنظر الطلاب على أنهم كائنات بشرية يجب معاملتهم بطريقة إنسانية، وليس الأدوات أو الأشياء غير الحية التي تستقبل المحفزات و تستجيب لها.

نوع هذا البحث هو البحث الميداني (field research) باستخدام المدخل النوعي. و طرق جمع البيانات المستخدمة في هذا البحث هي الملاحظة و المقابلة و الأدلة الوثائقية. أما طرق تحليل البيانات المستخدمة هي تحديد البيانات و عرض البيانات و تحقق البيانات.

نتائج هذا البحث هي أن المدرس يعزز العلاقات الجيدة مع الطلاب أو الطلاب مع الطلاب. يتضح من تنفيذ أنشطة التعلم التي تظهر موقف القيادة المتبادلة، التنظيم و الاهتمام بالمنازعات التي تنشأ في كل نشاط طلابي. يجزو المدرسون على تحمل مخاطر كبيرة خارج منطقتهم الحقيقية. على الرغم من أن هذا الخطر سيجلب الطلاب إلى ما بعد حدودهم السابقة و يضيف إلى تأثير التجربة. لا يزال هناك كثير من الطلاب الذين لا يهتمون بالدرس، فلذلك من الضروري انتباه المدرسين إلى عدم كفاية الطلاب في تعلم اللغة العربية. هناك موقف حازم و علاقات إيجابية يظهرها المدرس أثناء تدريس اللغة العربية.



KEMENTERIAN AGAMA
UNIVERSITAS AGAMA ISLAM NEGERI RADEN INTAN
LAMPUNG
FAKULTAS TARBIYAH DAN KEGURUAN

Alamat: Jl. Letkol. H. Endro Suratmin Sukarame Bandar Lampung Telp. (071) 7.321.

الموافقة

موضوع البحث : مدخل الذكاء العاطفي في تدريس اللغة العربية بمدرسة المحمدية ٢
الثانوية الإسلامية بندر لامبونج

اسم الباحثة : أمالية فضيلة

رقم التسجيل : ١٢١١٠٢٠٠٨٥

القسم : قسم تعليم اللغة العربية

الكلية : كلية التربية والتعليم بجامعة رادين إنتان الإسلامية الحكومية لامفونج

وقفه اللجنة الإشرافية

قد قام المشرف بالتغيرات حسب الضرورة وتصحيحه بحيث أنه مؤهلة للمناقشة في كلية
التربية والتعليم بجامعة رادين إنتان الإسلامية الحكومية لامفونج

المشرف الثاني

المشرف الأولى

الأستاذ الدكتور شريف الدين بنهر، الماجستير، الدكتور اندوس أليس إياس، الماجستير

رئيسة قسم اللغة العربية

الدكتور سافري داود الماجستير



KEMENTERIAN AGAMA
UNIVERSITAS AGAMA ISLAM NEGERI RADEN INTAN
LAMPUNG
FAKULTAS TARBIYAH DAN KEGURUAN

Alamat : Jl. Letkol.H. Endro Suratmin Sukarame Bandar Lampung Telp. (071) 703270

تصديق لجنة المناقشة

تمت المناقشة على البحث العلمي تحت الموضوع: " أثر حفظ القرآن الكريم على اكتساب المفردات العربية لدى طالبات المعهد دار الهداية لتحفيظ القرآن بانندار لامبونج "

الإسم : أمالية فضيلة

رقم التسجيل : ١٢١١٠٢٠٠٨٥

القسم : قسم اللغة العربية

الكلية : كلية التربية و التعليم بجامعة را

دين إنتان الإسلامية الحكومية لامبونج

للحصول على الدرجة الجامعية الأولى في علم التربية و التعليم يوم الخميس في التاريخ ٢٤ مايو ٢٠١٨

لجنة المناقشة

رئيس المناقشة : الدكتور سافري داود الماجستير

سكرتيرة : إيكال ونداري, الماجستير

المناقشة ١ : الدكتورة رومداني ساغالا, الماجستير

المناقش ٢ : الأستاذ الدكتور شريف الدين بشر, الماجستير

المشرف : الدكتور اندوس ألتيس إياس, الماجستير

عميد،

الدكتور الحاج خير الانوار, الماجستير

رقم التوظيف: ١٩٥٦٠٨١٠١٩٨٧٠٣١٠٠١

شعار

لَقَدْ كَانَ لَكُمْ فِي رَسُولِ اللَّهِ أُسْوَةٌ حَسَنَةٌ لِّمَن كَانَ يَرْجُوا اللَّهَ وَالْيَوْمَ الْآخِرَ وَذَكَرَ اللَّهَ

كَثِيرًا ﴿٦١﴾



إهداء

مع روح النشاط وبعزيمة قوية، والدعاء، حصلت الباحثة على اتمام كتابة هذا البحث العلمي. عديد من العوائق والمصاعب ولكن الحمد لله بنعمته و هدايته تمّت الباحثة على كتابة هذا البحث العلمي، وهذه الأمور هي ذو قيمة لدي الباحثة، لذلك قدّمت الباحثة هذا البحث العلمي إلى هؤلاء الذين يشجعون في كتابة هذا البحث العلمي:

1. والدي المحبوب السيد شمس الدين الذي ضحى طوال حياته من أجل نجاحي، وأسلمني حتى أتمكن من إنهاء دراستي، و والدي المحبوبة السيدة مورسيلا التي تدعوني في ثلث من الليل و كذلك ابي و امي الحاج سواندي و الحاجة سيبي راحتي
2. زوجي المحبوب ديدي كورنياوان الذي يشجعي بالتشجيع للحصول على الدرجة الجامعية الأولى
3. إخواني الذي يدعوا على نجاحي و أختي نور حليلة تول وهو التي تساعدني و تصاحبني خلال اتمام كتابة هذا البحث العلمي
4. المحاضرون و المحاضرات بجامعة رادين إيتان لامبونج الذين يرشدنة و يعلمني كثير من العلوم
5. المدرسين و المدرسات بمدرسة المحمدية 2 الثانوية الإسلامية بندر لامبونج الذين يساعدني في اتمام كتابة هذا البحث العلمي

6. زملاى من وحدة النشاط الطلبة PMII.منطقة كلية التربية السنة 2015-2016

التي تعطيني التسجيع

7. أعضاء المجلس التنفيذي الطلابي بجامعة رادين إيتان لامبونج حيث تكرس الباحثة

الشكاوى في اتمام كتابة هذا البحث العلمي

8. أصدقاء مجال الريادة لجمعية الطالبات نحضة العلماء (PW IPPNU) لامبونج التي

تعطيني التسجيع

9. زملاى الأعرى جامعة رادين انتان الإسلامية الحكومية لامبونج



كلمة شكر و تقدير

الحمد لله رب العالمين و الشكر له الذي قد أعطاني نعمه و هدايته حتى أقدر على إنهاء كتابة هذا البحث العلمي البسيطة لإستيفاء بعض الشروط للحصول على الدرجة الجامعية الأولى في علم التربية و التعليم بقسم اللغة العربية بجامعة رادين إنتان الإسلامية الحكومية لامبونج.

الصلاة و السلام على النبي المصطفى محمد صلى الله عليه و السلم و آله و أصحابه الذي قد حمل رسالته للحياة الكاملة. و يفضل الناس لطلب العلم كزاد الحياة لنفعها في جميع جوانب الحياة.

و موضوع هذا البحث العلمي: " مدخل الذكاء العاطفي في تدريس اللغة العربية بـمدرسة المحمدية 2 الثانوية الإسلامية بندر لامبونج "

و في كتابة هذا البحث العلمي وجدت الباحثة المساعدات و المعاونات من جميع الأطراف, و من اللائق قدمت الباحثة جزيل الشكر و تقدير على جميع جهة الذين شجعوا و ساعدوا الباحثة لكتابة بـمجهاز و بالخصوص إلى:

1. السيد الأستاذ الدكتور الحاج محمد مكر، الماجستير كمدير جامعة رادين انتان الإسلامية الحكومية لامبونج.

2. السيد الدكتور الحاج خير الأنوار، الماجستير كعميد كلية التربية بجامعة رادين انتان الإسلامية الحكومية لامبونج.

3. السيد الدكتور سافري الماجستير كرئيس قسم اللغة العربية بجامعة رادين انتان الإسلامية الحكومية لامبونج.

4. الأستاذ الدكتور الحاج شريف الدين بشر, الماجستير كمشرف الأول و الدكتور اندوس أليينيس إلياس, الماجستير كمشرف الثاني الذان قد أعطيا الباحثة التسجيع و الاقتراحات في كتابة هذه الرسالة العلمية

5. المحاضر و المحاضرات و جميع الموظفين بكلية التربية و التدريس بالجامعة رادين انتان الإسلامية الحكومية بندار لامبونج، و قد أخلصوا في تقديم المعرفة للكاتب خصوص عن تربية اللغة العربية

6. السيدة الحاجة اسواني كرئيسة المدرسة بمدرسة المحمدية 2 الثانوية الإسلامية بندر لامبونج و السيد انجي رحمانا فوترا الماجستير كمدرس اللغة العربية بمدرسة المحمدية 2 الثانوية الإسلامية بندر لامبونج

7. جميع الأطراف الذين قد اشتركوا في اتمام هذه الرسالة العلمية

و أدركت الباحثة أن في هذا البحث العلمي عديدا من العيوب، و بذلك طلبت الباحثة الانتقادات و الإرشادات لحسن هذا البحث العلمي. عسى الله أن يعطيهم بأحسن الجزاء. رجت الباحثة على أن ينفع بعثها لنفسها و نفس القارئ.

بندار لامبونج, 24 مارس 2018

الباحثة,

أمالية فضيلة

رقم التسجيل 1211020085

محتويات البحث

أ.....	صفحة الموضوع
ب.....	ملخص
ج.....	الموافقة.....
د.....	تصديق لجنة المناقسة.....
و.....	شعار.....
ز.....	أهداء.....
ح.....	ترجمة الباحثة.....
ط.....	كلمة شكر و تقدير.....
ط.....	محتويات البحث
	الباب الأول. المقدمة
1.....	أ. خلفية البحث.....
6.....	ب. صياغة المشكلة.....
6.....	ج. أهداف و أهمية البحث.....
	الباب الثاني. الإطار النظري
7.....	أ. الذكاء العاطفي.....
7.....	1. تعريف الذكاء.....
7.....	2. تعريف العاطفي.....
8.....	3. تعريف الذكاء العاطفي.....
18.....	4. خصائص الذكاء العاطفي.....

5. نموذج الذكاء العاطفي.....26
6. العواطف و وفائدها 29
7. جوازب الذكاء العاطفي 30
8. طريقة التدريب الذكاء العاطفي 36
- ب. المدخل العاطفي 39
- ج. تدريس اللغة العربية بمدخل الذكاء العاطفي 42
1. تدريس اللغة العربية..... 42
2. تطبيق الذكاء العاطفي 46

الباب الثالث. منهج البحث

- أ. نوع البحث 48
- ب. مصادر البيانات 48
- ج. طريقة جمع البيانات 49
- د. تحليل البيانات..... 52

الباب الرابع. وصف و تحليل البيانات

- أ. الوصف العام لمدرسة مدرسة المحمدية 2 الثانوية الإسلامية بندر لامبونج . 54
- ب. وصف البيانات 60
- ج. المناقشة..... 67
- د. مدخل الذكاء العاطفي في مدرسة المحمدية 2 الثانوية الإسلامية بندر لامبونج 73

الباب الخامس. الاستنتاج و الاقتراحات

75..... أ. الاستنتاج

77..... ب. الاقتراحات

المراجع

الملاحق



الباب الأوّل

مقدمة

أ. خلفية البحث

اللغة هي أداة الاتصال لنقل مشاعر و أفكار الشخص إلى الآخرين بنوع من الكلام و الكتابة و الصوت ذو معنى. تسمّى اللغة في الإنجليزية "language".^١ اللغة هي عنصر من عناصر الثقافة التي تولد من الاحتياجات الأساسية (basic need) للبشر في محاولة لتحسين حضارتها. الوظيفة الرئيسية للغة هي كوسيلة للاتصال بين البشر و أمّا الوظائف الأخرى يعني كأداة للتفكير ، معربا عن المشاعر و الدعم الشامل لمعرفة البشر.^٢ اللغة العربية هي اللغة التي تقوم كوسيلة للاتصال بين الأفراد و المجتمع تظهر بشكل المادة و المعنى أو المحتوى. شكل اللغة هو جزء من لغة يمكن أن تمتصها الحواس الخمس سواء عن طريق السمع أو القراءة. المعنى أو المحتوى هي الأشياء الواردة في شكل اللغة التي يمكن أن تنشأ ردّ الفعل. سوف تنشأ ردّ الفعل بعد سماع أو قراءة شيء ما. و بالإضافة أنّ اللغة العربية هي لغة العالم, لها وظيفة خاصة بنسبة إلى اللغات الأخرى, ليس فقط اللغة العربية لها قيمة أدبية عالية لمن يعرفها و يعمقها, بل من ناحية أخرى ، أن اللغة العربية هي لغة القرآن, يعني لإيصال كلام الله.^٣

^١Abdulah Bin Nuh dan Qomar Baku'. *Kamus Indonesia Arab. Inggris*, (Jakarta: Karva Ilmu, 1981), hlm. 24

^٢Azyumardi Azra, *Esei-esei Intelektual Muslim Dan Pendidikan Islam*, (Jakarta: Logos, 1999), hlm.13

^٣Tayat Yusuf, Saiful Anwar, *Metodologi Pengajaran Agama Dan Bahasa Arab*, (Jakarta: PT Grafindo Persada, 1997), hlm, 187

يوافق علماء علم النفس التعليمي أنّ عملية التعليم و التعلم لها عنصران, الأوّل العناصر الداخلية ، هي الموهبة و الاهتمام والرغبة و الخبرة السابقة في نفس المتعلم, و الثاني العناصر خارجية ، بيئة المعلم ، الكتب المدرسية ، وغيرها.^٤

لا يزال ينظر إلى اللغة العربية على أنّها "آفة" يُنظر إليها على أنّها درس صعب و مُملّ، عديد من الأطفال لا يحبّون اللغة العربية بل يشعرون بالاستياء و الخوف في تعلم اللغة العربية لذلك يشعرون بالقلق و الخوف, إذا سمح هذا الحال يمكن أن يعوق تنمية معرفتهم.

الحقيقة، لا يشكل القلق و الخوف من اللغة العربية تأثيراً سلبياً دائماً ؛ لأنّ الخوف سيثير إلى الدماغ العاطفي، جزء من القلق الذي ظهر سوف يركز الاهتمام على التهديد الذي تواجهها الأطفال، إجبار العقل على التفكير باستمرار في كيفية التغلب على المشاكل الموجودة و تجاهل الأشياء الأخرى لبعض الوقت، بحيث يركز الطلاب على مشاكل اللغة العربية التي يواجهونها.

الطلاب الذين يخافون من اللغة العربية في كثير من الأحيان من السهل أن تصبح المهتاجون و يستغرقون وقتاً طويلاً للتخلص من مصادر الخوف. سوف يزيد الخوف من الطلاب و من العادة ينسون بسهولة المواد التي يتعلمونها. لذا ، فإنّ الخوف من اللغة العربية يلعب دوراً مهماً للشخص (الطالب) في تجنب التعلم و استخدام المهارات اللغوية (العربية).

^٤AhmadFuadEffendy, *Metodologi Pengajaran Bahasa Arab*, (Malang: Misykat, 2004), hlm.9-10

الذكاء العاطفي من خلال النظر إلى الأعراض المذكورة أعلاه يدل على وجود اضطراب عقلي وعاطفي أو غالبا ما يعرف بوفرة عاطفية, في هذه الحالة ، لا يكفي الأطفال للحصول على التجربة وحدها ، و لكن يجب أيضاً الحصول على الفرح والسعادة والمودة في تعلم اللغة العربية.

دانييل غامان (Daniel Goleman) هو الكاتب كتاب " Emotional Intelligence " قدم تحليله أن الذكاء العاطفي هو دور مهم جدا في تحديد نجاح المرء. أمّا موريس.ج. إلياس و أصحابه (Maurice J. Elias dkk) في كتابهم بموضوع طرق فعالة لشحذ الذكاء العاطفي للمراهقون (Cara-Cara Efektif Mengasah EQ Remaja) يقولون أن رعاية الأطفال بالذكاء العاطفي يعني عن طريق طرح الوالدين (المعلمين) على تركيز قوة في الأطفال، بجانب إعطاء المهارات المحتاجة في حياتهم.° ووفقا لهم، فإن الحب و العطف من الوالدين (المعلمين) ستعزز نجاح الأطفال و يعطي معنى أكبر لأفعالهم بدافع الفضول للأطفال عن أنفسهم تأثر بشدة من افتراضاتهم حول مشاعر الوالدين (المعلمين) تجاه أنفسهم حتى الحب والعاطفة هو الدعامة الرئيسية.

يبدو أن ها الحال يرتبط بأبحاث الدماغ التي تظهر علاقة بين الانفعال العاطفي و الذاكرة الطويلة و التعلم. شرح الباحث و العالم النفسي د. دانييل جولمان (Dr. Daniel Goleman):

" في رقصة الأحاسيس والأفكار ، تقود قوة العاطفة قراراتنا لحظة فلهظة، العمل يدا بيد مع التفكير العقلاني، تفعيل أو تعطيل العقل نفسه. يمكننا أن نقول أن

°Dwiyono Iriyanto, *Membangun Keluarga Cerdas Dunia Akhirat*, (Yogyakarta: Aksara Indonesia, 2006), hlm.79

لدينا عقليين ، عقليين ونوعين من الذكاء: عقلايين و عاطفيين. إن كيفية عملنا في الحياة (في التعلم) يتم تحديدها ليس فقط من خلال معدل الذكاء ، ولكن كذلك الذكاء العاطفي يلعب دوراً. بالتأكيد أن العقل لا يمكن أن تعمل في ذروته دون الذكاء العاطفي".

“Dalam tarian perasaan dan pikiran, kekuatan emosi menuntun keputusan kita saat demi saat, bekerja bahu membahu dengan pikiran rasional, mengaktifkan atau mengnonaktifkan pikiran itu sendiri. Boleh dibilang kita mempunyai dua otak, dua pikiran dan dua jenis kecerdasan: rasional dan emosional. Bagaimana kita berkiprah dalam hidup (dalam belajar) ditentukan oleh keduanya bukan hanya IQ, melainkan kecerdasan emosional juga berperan. Tentu saja intelek tidak dapat bekerja pada puncaknya tanpa kecerdasan emosional”¹

أهمية التوازن العاطفي (ذكي عاطفي)، مع الانتباه إلى العواطف يمكن أن يساعدنا على تسريع التعلم. فهم العواطف يمكن على تكوين وضوح التعلم أكثر وضوحاً بشكل دائم. لعاطفة هو الشيء الذي أعطى الله البشر الذين يمكن استخدامها البشر لتكون قادرة على إقامة حياة جيدة. جلال الدين رحمت (Jalaludin Rakhmat) في كتابه "علم نفس التواصل" يقول أن أحد وظائف العاطفة هو مؤلّد الحمّاس².

مدرسة المحمدية 2 الثانوية الإسلامية بندر لامبونج هي مدرسة لديها تأثير كافٍ في التعليم ، خاصة في تعليم و تعلم اللغة العربية، لأن اللغة العربية أصبحت مادة خاصة يجب أن يُعقد في كل مدرسة تحت رعاية اتحاد المحمدية 2 بندر لامبونج، بمشاركته في

¹Bobbi De Porter, Mark Reardon, dan Sarah Singer-Nourie, *Quantum Teaching: Mempraktekan Quantum Learning Di Ruang Ruang Kelas*, (Bandung: Kaifa, 2002), hlm.22

²Jalaluddin Rakhmat, *Psikologi Komunikasi*, (Bandung: Edisi Revisi, PT. Remaja Rosda Karya, 1996), hlm.41

الأنشطة الدينية. لكن ما يتعلق بكفاءة في مائة اللغة العربية ناقص، و لم يبلغ كاملاً من ناحية نتائج التعلم. خاصة للطلاب الذين ليس لديهم خلفية الراسية من المدارس الإسلامية أو المعاهد. واجه العديد من العقبات في تنفيذ تدريس اللغة العربية. لذلك فإنّ ذكاء العاطفي هو احدى الطرق أو الإستراتيجيات بحيث يتم تنفيذ التعليم التعلم فعالياً.

استناداً الى خلفية البحث المذكورة أعلاه ، اهتم الباحثة بإجراء بحث علمي عن:
"مدخل الذكاء العاطفي في تدريس اللغة العربية بمدرسة المحمدية 2 الثانوية الإسلامية بندر لامبونج" يعني في الفصل العاشر MIA

وفقاً على ملاحظة الباحثة في بعض بحث علمي ما يتعلق بموضوع الذي يتم بحثه لدى الباحثة, منها:

بحث علمي لنور الكلام (Nur Kalam) بعنوان " تعزيز الذكاء العاطفي بمنهج التربية الإسلامية" يناقش فيه عن فوائد الذكاء العاطفي عند الأطفال في الطفولة المبكرة والعلاقات الأسرية بالأطفال وكيف ينظر الإسلام إلى الذكاء العاطفي.

بحث علمي لمحمد نور الأتق (M. Nurul Atik) بعنوان " فوائد مدخل الذكاء العاطفي في تعلم اللغة العربية للمستوى المبتدئ" يناقش فيه عن أهمية تعلم اللغة العربية من خلال استخدام مدخل الذكاء العاطفي للأطفال الذين يتعلمون اللغة العربية.

بحث علمي المذكور اعلاه لديه المساويات ببحث لمي الذي سيتم بحثه نحو الباحثة, يعني يناقش عن الذكاء العاطفي.

أما مدخل الذكاء العاطفي المقصود في هذا البحث العلمي يعني الطريقة (استراتيجي) المستخدمة لدعم فعالية و كفاءة عملية التدريس مادة معينة من خلال

الاستفادة من جانب الذكاء العاطفي للمعلم والطلبة, و بالخاصة قدرة المعلمين على التعاطف وتعزيز العلاقات الإيجابية التي تحتل دوراً هاماً في تفاعل الدراسي.

ب. صياغة المشكلة

اعتمادا على خلفية البحث المذكورة, فقررت الباحثة صياغة المشكلة التالية:

كيف تنفيذ مدخل الذكاء العاطفي في تدريس اللغة العربية بـمدرسة المحمدية 2

الثانوية الإسلامية بندر لامبونج؟

ج. أهداف و أهمية البحث

1. أهداف البحث

أ) لمعرفة تنفيذ مدخل الذكاء العاطفي في تدريس اللغة العربية في الصف

العاشر بـمدرسة المحمدية 2 الثانوية الإسلامية بندر لامبونج.

ب) لمعرفة العوامل التي تدعم و تمنع تنفيذ مدخل الذكاء العاطفي في تدريس

اللغة العربية بـمدرسة المحمدية 2 الثانوية الإسلامية بندر لامبونج.

2. أهمية البحث

1) تقوم نتائج هذا البحث كالمراجع للمدرسين و المؤسسة التعليمية، أن

تكون مبدعاً في إيجاد الطرق الجيدة

2) يرجى أن تكون نتائج هذا البحث العلمي مساهمة الفكر لعالم التعليمي و

لمدرسين اللغة العربية

الباب الثاني الإطار النظري

أ. الذكاء العاطفي

1. تعريف الذكاء

عند كرو (Crow) الذي نُقله مكمون خيران (Makmun Khairani) أن "الذكاء هو قدرة الشخص على مواجهة وضع جديد لحل المشكلات".^٨

تليه عند ايدواد كلفريدي و ويليام سترين (Edouard Claparede dan William

Stren) الذي نُقله سروونو (Sarwono) يقول أن "الذكاء هو تعديل العقلي لمواجهة الأحوال جديدة".^٩

و أما عن الإنجليزي أن كلمة "الذكاء" لها المعنى منها:

1. القوة العقلية التي يمكن أن يفكر بها البشر
2. مجموعة عملية العقلية، خاصة الأنشطة المتعلقة بالتفكير (المثال لإعطاء، وفهم و وزن)

3. المهارات هي مهارات عالية خاصة في التفكير.^{١٠}

وبناءً على آراء الخبراء حول فهم الذكاء، يمكن استنتاج أن الذكاء هو قدرة يمتلكها الأفراد المتعلقة بالجمع و الفهم و التوازن في المشكلة المواجهة لدى الفرد. الذكاء

^٨ Kirani, Makmun, *Psikologi Umum*, Aswaja, Yogyakarta, 2010, hlm. 80

^٩ Sarlito Wirawan Sarwono, *Pengantar Psikologi Umum*, (Raja Grafindo Persada, Jakarta, 2010), hlm. 154

^{١٠} Kirani, Makmun, *Psikologi Umum*,.....hlm, 78

هو أيضا القدرة التي يمتلكها الأفراد الذين اعتادوا على التفكير والتصرف في التكيف مع البيئة المحيطة.

2. تعريف العاطفي

في الحقيقة أن جميع العواطف هي الدافع للعمل, و التخطيط في تحليل المشكلات الموجودة تدريجيا. يقول غلمان (Goleman) أن تشير العاطفة إلى شعور معين و فكر و حالة البيولوجية و النفسية ، و مجموعة من الاتجاهات للعمل.^{١١} أما ماير (Mayer) يعبر أن " ميل الناس إلى تبني الأساليب المميزة للتعامل مع عواطفهم والتغلب عليها: الوعي الذاتي ، الخضوع العميق والاستسلام".^{١٢} من خلال النظر إلى تلك الحالة ، من المهم لكل فرد أن يكون لديه ذكاء عاطفي لجعل الحياة أكثر وضوحا وأن لا تجعل الحياة تعيش مضمّنة حتى تذهب سدى. بجانب ذلك، يعبر غلمان (Goleman) أنواع العواطف, يعني الغضب والحزن والخوف ، والسرور ، والحب ، والصدمة ، والانزعاج ، والإحراج. وفقا للبيانات السابقة, يمكن الاستنتاج أن العاطفة هي الشعور أو التأثير الذي يشجع أو يستجيب أو يتصرف للمنبهات ، سواء داخل أو خارج نفسه

3. تعريف الذكاء العاطفي

^{١١} Goleman, 2003 , *emotional intelligence*, (Gramedia Pustaka Utama). Hlm. 411

^{١٢} Goleman, 2003 , *emotional intelligence*.....hlm. 65

وقد طرح مصطلح الذكاء العاطفي لأول مرة في عام 1990 من قبل عالم النفسي فيتر سالوفي (Peter Salovey) و ماير (Mayer) من جامعة حرفاد (Harvard University) لتوضيح صفات العاطفية التي تبدو مهمة للنجاح.^{١٣}

الذكاء العاطفي أو (emotional intelligence) يشير إلى القدرة على التعرف بمشاعرنا و مشاعر الآخرين ، و القدرة على تحفيز الذات ، و القدرة على إدارة المشاعر بشكل جيد على الذات و في العلاقات مع الآخرين.^{١٤}

العاطفة هي شكل من أشكال تنمية الإمكانيات المهمة التي يمتلكها البشر، من دون العواطف سوف تصبح البشر أصغر من الآلات التي يمكن أن تعمل دائما يوما فيوما. يقول جلالدن رحمة أن العاطفة أعطت التوابل في الحياة. بدون عاطفة ، الحياة جافة و قاحلة.

في التطوير التالي، لقد تغير فهم الذكاء كثيراً. يعرف المجتمع العامة يقول كمصطلح يصف الذكاء أو الذكاء أو القدرة على حل المشكلات التي تواجهها. الذكاء هو حالة ذهنية لا تتطلب تعريفاً، أما السلوك الذكي له خصائص فيصار سهلة لفهمه.

خصائص السلوك غير مباشر:

1. وجود الكفاءة للفهم و حلّ المشاكل العقلية بسرعة

2. القدرة على تذكر

3. الإبداع السامي

^{١٣}Lowrence E.Sapiro, *Mengajarkan Emotional Intelligence Pada Anak*, (Alih Bahasa; Alex Trikantjono, Jakarta:Gramedia Pustaka Utama,1998), hlm.5

^{١٤}Daniel Goleman, *Kecerdasan Emosional Untuk Mencapai Puncak Prestasi*, (alih bahasa; Alex Trikantjono, Jakarta:Gramedia Pustaka Utama, 2003), hlm.512.

4. خيال متزايد^{١٥}

في المقابل ، فإن سلوك الذكاء هو إجراء يؤدي إلى حساب الظروف المثالية للكائنات الحية ذات الصلة بالبيئة فعاليا.

يعرّف فيلدام (Feldam) الذكاء بأنه القدرة على فهم العالم والتفكير المعقول و استخدام الموارد بفعالية عند مواجهة التحديات.^{١٦}

يعرف هينمون (Henmon) الذكاء بأنه القوة أو القدرة على الفهم. يعرف فيشسلر الذكاء بأنه القدرة الكلية للشخص على التصرف لغرض معين ، والتفكير المعقول ، و مواجهة البيئة فعالية.^{١٧}

لذلك ، يتكون الذكاء من ثلاثة عناصر: (أ) القدرة على توجيه العقل أو توجيه العمل ؛ (ب) القدرة على تغيير مسار العمل إذا تم تنفيذ الإجراء ؛ (ج) القدرة على تغيير نفسه أو القيام بـ autocrisisism.^{١٨}

كلمة "العاطفة" مأخوذ من اصل الكلمة "movere" ، الفعل من اللغة اللاتينية يعني "تحرك-يتحرك" مع زيادة حرف "e" لإعطاء معنى "الابتعاد (التحرك).

يقول جيمس دافر (James Daver) العواطف كحالة معقدة من الكائنات الحية التي تنطوي على مجموعة واسعة من التغييرات الجسدية (في التنفس ، ومعدل ضربات القلب ، و الغدة و هلم جرا و غيرها). من ناحية النفسية ، فالعاطفة هي حالة من الحافز

^{١٥} Hamzah Uno, *Pengantar Psikologi Pembelajaran* , (Gorontalo: NurulJannah, 2002), hlm.59

^{١٦} Robert S. Feldam, *Essential of Understanding Psychology*, (New York: McGraw-Hill Companies, Inc, 1992), hlm. 251

^{١٧} Hamzah Uno, *Pengantar Psikologi Pembelajaran* , (Gorontalo: NurulJannah, 2002), hlm.59

^{١٨} Alfred Binet dan Theodor Simor, *Pengantar Psikologi Intelligensi* , Terjemahan Saifudin azwar (Yogyakarta: Pustaka Pelajar Offset, 1996), hlm. 5

أو الإرهاق (مزعج أو مضطرب) تتميز بمشاعر قوية وعادة ما تتسم بدافع نحو شكل معين من السلوك.^{١٩}

يفسر سوجندا فورباوجا (Soeganda Poerbakawadja) العواطف كردّ (ردّ الفعل على حافز يسبب تغيرات نفسية بمشاعر قوية، عادة ما تحتوي على إمكانية. تحدث هذه الاستجابات لكل من الحافز أو داخل نفس الفرد.^{٢٠}

عند لا. كرو و أ. كرو (L. Crow & A. Crow) فإن العواطف هي تجربة عاطفية مصحوبة بتعديل عقلي شامل ، حيث تكون حالة العقلية والفيزيولوجية في حالة غامرة ، ويمكن أيضاً إثباتها بسلوك واضح وحقيقي.^{٢١}

و وفقاً لكفلان و سدوك (Kaplan dan Saddock)، العاطفة هي حالة معقدة من الشعور تحتوي على مكونات نفسية وأجسام وسلوكيات متعلقة بالتأثير و الحالة المزاجية. التأثير هو تعبير للوجه كما يراه الآخرون ويمكن أن يختلف التأثير استجابة للتغير العاطفي ، أما أن الحالة المزاجية هي شعور منتشر و متواصل و مستمر يختبره الفرد بنفسه و يراه الآخرون.^{٢٢}

يقول ريني ديكارت (Rene Descartes) أن المشاعر البشرية هي ظواهر طبيعية كانت موجودة منذ ولادة البشر. ريني ديكارت (Rene Descartes) مع نظريته عن

^{١٩}JamesDaver, *Kamus Psikologi*, (alih bahasa; Nanci Simanjuntak, Jakarta: Bina Aksara, 1988), hlm.133

^{٢٠}Soeganda Poerbakawadja, *Ensiklopedi Pendidikan*, (Jakarta: Gunung Agung, 1976), hlm. 71

^{٢١}L. Crow &A.Crow, *Educational Psikology*, (alih bahasa; Abd Rachman Abbor, (Yogyakarta: NurCahaya, 1989), hlm.98

^{٢٢}Djaali, *Psikologi Pendidikan*, (Jakarta: Bumi Aksara, cet.ke-2, 2008), hlm.37

الحركات البحرية، أكد أن الإنسان ، منذ ولادته ، لديه المشاعر الأساسية ، وهي الحب والفرح والرغبة والكرهية والحزن والرعب.

يقول وليام جيمس و كارل لانج (William James dan Carl Lange) مع نظرية جيمس-لانج (James-Lange) أن العاطفة هي نتيجة لإدراك الشخص للتغيرات التي تحدث في الجسم استجابة للمنبهات القادمة من الخارج. وبالتالي ، تتطور المشاعر على أساس التجربة.

يقسم فيلهلم فون دت (1832-1920) ثلاثة أنواع من العواطف البشرية، يعني:

1. Lust – unlust (سعيدة – ليست سعيدة)
 2. Spanming – losung (متوترة – غير متوترة)
 3. Erregung – berubigung (الروح - الهدوء) (أحمد فوزي, 55:2004)
- فلان (Palland)(1950) يقول أن ماك سكليير (Max Schaler) يقسم المشاعر إلى أربعة طبقات, يعني:

1. مشاعر من مستوى الحسية. المشاعر البصرية الحسية ، المتعلقة بالبدنية البشرية ، مثل لمس النار الساخنة. ويسمى الإقناع الحسي في بالاند أيضاً بالإحساس الحسي
2. الشعور الجسدي من أكثر عمقا، مثل الرعشة و التعب. لذلك ، ليس مجرد تعب ، ولكن متعب جدا بحيث لا يمكن أن يقوم الجسد مرة أخرى.

3. المشاعر النفسية ، وهي المشاعر المرتبطة بحالة القلب التي أدت إلى مشاعر الروح، مثل الفرح. يشرح بالاند أن المشاعر النفسية مرتبطة بمشاعر الشخصية.

4. مشاعر الشخصية ، وهي المشاعر المرتبطة بالصورة الذاتية ، واحترام الذات ، والمعيار العام للنفسية. في الشعور بالمشاعر الفكرية ، ومشاعر الحشمة ، ومشاعر الجمال ، والمشاعر الاجتماعية ، ومشاعر من الذات ، والشعور بالكمال.

تأتي أعراض المشاعر أو العواطف من داخل النفس البشرية، لكنها يمكن أن تؤدي إلى النشاط البدني للبشر ، كأشخاص مريضين يكشون. يتميز ردّ الفعل من الجسم على الاستجابة العاطفية فيمايلي:

1. ردود الفعل الكهربائية على الجلد: زيادة عندما فنتت

2. التداول: تسريع عند الغضب

3. معدل ضربات القلب: تسارع في الصدمة

4. التنفس: التنفس الطويل عندما خاب أملي

5. عيون التلاميذ: تتضخم عند المرضى أو الغاضبين

6. لور: الترويج إذا كان خائفا أو متوترا

7. الشعر الحشن: يقف عند الخوف

8. الهضم: الإسهال - الإسهال إذا كان متوترا

9. العضلات: التوتر والخوف يتسببان في عضلات الجرس أو الاهتزاز (الرعاش)
10. تكوين الدم: سيتغير تكوين الدم أيضاً في الحالة العاطفية لأن الغدد أكثر نشاطاً
تعتمد الأعراض النفسية العادية للإنسان طوال حياته على الدعم الداخلي لنفسه
وعلى الدعم أو الدعم الخارجي للبيئة الخاصة به. المشاعر - المشاعر المتوقعة فيما بينها هي
على النحو التالي.

أ. السلامة (Safety)

السلامة هي ضرورة نفسية بشرية. إذا تمتع البشر بشعور بالأمان ، فإن أنشطة
روحهم لها تأثير إيجابي على الحياة.

ب. الثقة (trust)

الثقة هي أحد الأعراض القيمة جداً للروح لإظهار نفسها بصرياً. تثير الثقة الذكاء
والتفاعل على نطاق واسع.

ج. التحكم (control)

الوعي الذاتي هو ظاهرة شخصية تزداد قوة في محاولة لحماية أو تجنب أي شيء من
شأنه أن يهزم نفسه.

د. احترام الذات (esteem)

ترتبط الصورة الذاتية بتقدير الذات. حقيقة الشخصية المتعلقة بمشاعر التقدير ،
الرغبة في أن تكون محبوباً ، غاضبة وخيبة الأمل فيما يتعلق بمشاعر الذات. كل

إنسان لديه شعور بتقدير الذات ، لكن حد احترامه لذاته مختلف. وسوف يتعلق
الوضع ، الشخصية ، الأسرة ، البيئة والخصائص.^{٢٣}

من آراء أعلاه، يمكن الاستنتاج أن العاطفة هي جانب من جوانب النفس البشرية
الذي يميل إلى التحرك نحو استجابة معينة أو تحفيز يسبب تغيرات نفسية وفسولوجية
مصحوبة بمشاعر قوية.

ذكاء العاطفي هو القدرة على اكتشاف وإدارة المشاعر نفسها والآخرين.^{٢٤} المثال
منه يعني الصبر. جلالد رحمة في كتابه "Emotional Intelligence dalam perspektif sufi"
المأخوذ من إمام غازالي يقول أن لا يمكن تحقيق الصبر إلا إذا كان الناس يأخر المتعة الآن
للحصول على متعة أكبر في اليوم الأخير.
يرتبط الذكاء العاطفي ارتباطاً وثيقاً أيضاً بالأهواء، وعادةً ما يميل الأطفال الذين
يستطيعون تحمل شهواتهم إلى النجاة من صعوبة الحياة، قادرة على مواجهة التحديات من
الصعب ، والثقة ، وجديرة بالثقة للآخرين ، ووفقاً لأبحاث اختبار كعكة (uji
marshmallow)، الأطفال القادرين على تحمل الرغبة في أكل كعكة (uji marshmallow)
عند تخرجهم من المدرسة بواسطة ، حصلوا على إنجاز أعلى بكثير من مجموعة الأطفال
الذين يتبعون الأهواء.

^{٢٣} Rosleny Marliani, Psikologi Umum: *Teori Teori Tentang Emosi*, (Bandung: Pustaka Setia, cet.ke-2,2014),hlm.225

^{٢٤}Saifullah, *Mencerdaskan Anak: Mengoptimalkan Kecerdasan Intelektual, Emosi Dan Spiritual Anak*, (Jombang: Lintas Media, 2004), hlm.42

قال رسول الله صلى الله عليه و السلم: "إن أخوف ما أخاف على أم تي الهوى و طول الأمل, أما الهوى فإنه يصدّ عن الحقّ, و أما طول الأمل فينسى الآخرة.(رواه ابن أب الدنيا).^{٢٥}

يرى غلمان (Goleman) أن الأطفال الصابرة هم من الأطفال الذين لديهم الذكاء و الكفاءة العاطفية العالية. استنادا إلى نتائج البحث من السنوات السابقة, يميل الأشخاص ذوي الذكاء العاطفي العالي إلى أن يكونوا أكثر نجاحًا من الناحية المالية ، وأكثر سعادة في التعامل مع الأشخاص ، وأكثر إبداعًا في حل المشكلات.^{٢٦}

الجدول 1.1

مدخل الذكاء العاطفي في تدريس اللغة العربية

الرقم	المؤشرات	المؤشرات الفرعية	المقارنة
1	يعامل المعلم الطلبة بطريقة إنسانية ^{٢٧}	1. لم يصيح المعلم الطلبة	أ. قل لطيف للطلاب ب. لا تقل وقحا ج. تعامل مع طلابك باحترام

^{٢٥}Imam Nawawi al-Bantani, Nashaihu Ibad: *Nasihah-Nasihah Untuk Para Hamba*, (alih bahasa; Fuad Kauma, Bandung: IBS(Irsyad Baitus Salam), 2005), hlm.98

^{٢٦}Saifullah, *Mencerdaskan Anak-Mengoptimalkan.....*hlm. 44 dan 46

		2. يحافظ المعلم على علاقة جيدة مع الطالب	<p>أ. غير ممتعة عند التعلم</p> <p>ب. لا تأنيب لهم أو يرحلها</p> <p>ج. كمعلم يجب أن يكون دائما عادلا ومتسقا</p>
		3. يقدر المعلمون آراء الطلبة	<p>أ. تجنب التعليقات السيئة</p> <p>ب. لا تسقط نشاط الطلبة</p>
		4. يرى المعلم اهتمامات الطلبة ومواهبهم	<p>أ. إجراء الاختبارات النفسية / اختبارات الكفاءة</p> <p>ب. فهم تطوير الطلاب</p> <p>ج. توفير المرافق الكافية</p>
		5. يمنح المعلمون الطلاب الفرصة لإظهار قدراتهم ومعرفتهم	<p>أ. افتح جلسة الأسئلة والأجوبة في عملية التعلم</p> <p>ب. المناقشة</p>
2	تحفيز الطلاب	1. يساعد المعلمون على تحفيز الطلاب في التعلم	<p>أ. اجعل الطلاب المشاركين الناشطين</p> <p>ب. إنشاء مهمة صعبة وواقعية وصعبة</p> <p>ج. خلق جو يفضي</p> <p>د. مكافأة</p>

	2. يعطي المعلم التشجيع على التفوق	أ. يدعم الأنشطة المنهجية للطلاب وخاصة في اللغات الإضافية
	3. ينظم المعلم بيئة تعليمية ممتعة	أ. ادخال عناصر الفكاهة في التعلم ب. تعليم مع الحماس والعاطفة
	4. يبنى المعلم الإبداعية	أ. توفير لعبة متنوعة ب. الفحص هو اختبار جماعي من خلال اختبار المجموعة

المراجع: ٢٧، ٢٨

4. خصائص الذكاء العاطفي

في السنوات الأخيرة توصلت مجموعة من علماء النفس إلى الاستنتاج ووافقت مع غاردنر (Gardner) على أن المفاهيم القديمة للذكاء تدور فقط حول المهارات اللغوية والرياضية الضيقة. يعتبر غاردنر (Gardner) أن مقياس ستانفورد- بينيه للاستخبارات لا يتنبأ بأداءنا^{٢٩}.

^{٢٧} Abd Wahab Rosyidi: *Memahami Konsep Dasar, Pembelajaran Bahasa Arab*, (Malang; UIN-MALIKI PRESS, cet.ke-II,2012), hlm 35

^{٢٨} Zulhanan: *Teknik Pembelajaran Bahasa Arab Interaktif*, (Jakarta; Raja Grafindo Persada, cet.ke-1,2014), hlm 26

^{٢٩} Aunurrahman, *Belajar dan Pembelajarannya*, (Bandung; Alfabeta, cet.ke-7, 2012), hlm 87

وفقاً لبعض نتائج البحوث ، فقد أثبت أن الذكاء العاطفي له دور هام بنسبة إلى الذكاء الفكري (IQ). الذكاء الفكري (IQ) هو مجرد الحد الأدنى من النجاح ، ولكن الذكاء العاطفي الحقيقي (تقريباً كل شيء مثبت) يقود شخص ما إلى قمة الإنجاز.^{٣٠} يمكن معرفة الذكاء العاطفي للشخص من خلال خصائص الذكاء العاطفي نفسه. ويشير غلمان (Goleman) إلى أن "الذكاء العاطفي يعني معرفة العواطف أو الوعي العاطفي، ويتعرف على العواطف، و ينفذ نفسك، ويتعرف على مشاعر الآخرين ويعزز العلاقات".^{٣١}

أ) معرفة العواطف أو الوعي العاطفي

التعرف على العواطف هو القدرة على التعرف بالمشاعر عند حدوثها. هذه القدرة هي أساس الذكاء العاطفي، سُمي عالم النفس الذكاء العاطفي ب (metamood)، يعني وعي الشخص لمشاعره الخاصة. كما قاله يوسف العنصرى (Yusuf al-Uqshari) أن الشخص الذي يستطيع التحكم في عواطفه الخاصة ثم يكون للشخص درجة حرارة عالية ، ثم يجب أن يتم الإفراج فوراً عن كل هذه العادات السيئة وتقديم الحلول للتفاعل مع الآخرين.^{٣٢}

تاليه يعبر ماير (Mayer) أن الوعي الذاتي هو الحذر من المزاج و الأفكار

^{٣٠} Mohamad Ali dan Mohammad Asrori: *Psikologi Remaja, Perkembangan Peserta Didik*, (Jakarta; Bumi Aksara, cet.ke-12,2012), hlm 57

^{٣١} Goleman, *Emotional Intelligence*,.....hlm. 58-58

^{٣٢} Yusuf al-Uqshari, *Sukses Bergaul : Menjalin Interaksi dari hati*, Gema Insani, Jakarta, 2005, hlm. 79

حول المزاج ، إن لم يكن في حالة تأهب ثم يصبح الفرد يذوب بسهولة في تدفق العواطف والتحكم في العواطف.^{٣٣}

إن الوعي الذاتي لا يضمن الإتقان العاطفي ، بل هو أحد المتطلبات الأساسية للتحكم في العواطف حيث أن الأفراد يسهل عليهم التحكم في العواطف.

ب) إدارة العواطف

إدارة العواطف هو قدرة الفرد على التعامل بالمشاعر من أجل التعبير عنها بدقة وفي انسجام، لتحقيق التوازن في الفرد. الإبقاء على القلق تحت السيطرة هو مفتاح الرفاهية العاطفية. العاطفة المفرطة، والتي تزيد مع كثافة كبيرة سوف تمزق استقرارنا. تشمل هذه القدرة على القدرة للمتفرغ عن النفس ، أو التخفيف من القلق ، أو النكد أو الغضب ، والعواقب، والقدرة على النهوض من المشاعر التي تقمع.

ج) تخفيف نفسك

تخفيف نفسك هو المثابرة على الامتناع عن الرضا والسيطرة على الدافع ، وإحساس إيجابي بالدوافع ، وهذا هو الحماس والعاطفة والتفاؤل والاكتفاء

^{٣٣} Yusuf al-Uqshari, Sukses Bergaul : Menjalin Interaksi dari hati,hlm 64

الذاتي

(د) التعرف على مشاعر الآخرين

غالباً ما تسمى القدرة على التعرف على مشاعر الآخرين التعاطف.

وفقاً لستيفن نوفيكي (Stephen Nowicki)، علماء علم النفس من جامعة إيموري (Emory University) الذي يدرس القدرات غير اللفظية للأطفال، "الأطفال التي لا يقدر على القراءة أو التعبير عن المشاعر بشكل جيد سوف يشعرون بإحباط دائم".^{٣٤}

(هـ) تعزيز العلاقات

تعزيز العلاقات هي المهارة التي تدعم شعبية، والقيادة والنجاح الشخصية. المهارات الاجتماعية هي عنصر لشحن المهارات الشخصية. عنصر لتكوين الجذب، والنجاح الاجتماعي، النجاح الاجتماعي، حتى الكاريزما. يمكن للأشخاص ذوي المهارات في الذكاء العاطفي التواصل مع الآخرين بطلاقة، حساسة لقراءة ردود الفعل والمشاعر من الآخرين، وقادرة على القيادة والتمكين، وتتعامل بذكاء مع النزاعات التي تنشأ في كل نشاطهم. طيب القلب، لطيف، محترم ويحب من قبل الآخرين، يمكن أن تظهر أدلة إيجابية عن كيفية قيام المتعلمين بتعزيز العلاقات مع الآخرين.

مثلما يفعل جورج واشنطن (George Washiton) في أخلاقيات التفاعل يعني " لا يتكلمون لغة لا يمكن الحصول عليها من قبل الناس الذين يستمعون

^{٣٤} Yusuf al-Uqshari, Sukses Bergaul : Menjalin Interaksi dari hati,hlm. 172

إلى محادثتك، ولكن استخدام اللغة التي يمكن أن يفهمها الجميع، لغة جيدة و
صحيحة ، وليس لغة قاسية".^{٣٥}

من الواضح ، أن كثير من الناس الذين لديهم ذكاء فكري عال ، ثم تراجع في
خضم المنافسة. و بالعكس، فإن كثير من الذين لديهم ذكاء فكري متواضع ، نجحوا في
أن يصبحوا نجوم أداء ، وأصبحوا رواد أعمال ناجحين ، وقادة في مجموعات مختلفة. هذا
هو المكان الذكاء العاطفي (EQ) يثبت وجودها.

على هذا الأساس، وتطوير النظر الذكاء أوسع بخلاف مفهوم الذكاء الذكاء بين
الأفراد وهذا هو مزيد من التركيز على فهم المشاعر، وتدرك أهمية المهارات القدرة
والتواصل العاطفي في صخب الحياة. وقد تبين علماء نفس آخرون من بينهم ستينبرج
(Stenbeg) و سلوفي (Salovey) رؤية أوسع ، ويجاولون إعادة اكتشاف الإطار الذي
يحتاجه البشر لتحقيق النجاح في حياتهم ، وتوجيه الأبحاث حول مدى أهمية الذكاء
الشخصي أو الذكاء العاطفي.

كما ذكر من قبل أن الذكاء الأكاديمي، و القيم الفكرية التي كانت فخورة جدا
حتى كأنه المؤشر الوحيد في تحديد نجاح و نجاح المرء يشك بشكل متزايد، حتى تسبب
خيبة أمل في بعض الناس. الإنجاز الأكاديمي العالي، لقب البطولة، لم يكن كافياً لتوفير
الإمدادات لتكون قادرة على الاستجابة لمختلف الاضطرابات، الصعوبات، وديناميات
مختلفة من الحياة. تبدأ الأحزاب المختلفة في فهم أن هناك جانباً آخر أكثر أهمية أو على

^{٣٥} George Washiton, *Tampil Elegan dengan 130 Etika George Washington: diterjemahkan oleh F.X Prisananto Aribowo*, Tabora Media, Jakarta, 2005, hlm. 49

الأقل مساوياً ومهماً للذكاء الأكاديمي. الذكاء من غير الذكاء الأكاديمي هو أكثر تحديد موقف الشخص الإيجابي ، والقدرة على رؤية المشكلة مع اتساع الروح، القدرة على التغلب على الصراعات الداخلية والخارجية، والقدرة على التغلب على الفشل وتحقيق النجاح في النهاية.

يصف جوليان (Goleman) بعض صفات الذكاء العاطفي في الشخص يعني:

1. المرونة لمواجهة الإحباط
 2. القدرة على التحكم في الاندفاع وليس المبالغة في اللذة
 3. القدرة على الحفاظ على المزاج والحفاظ على عبء الإجهاد لا يشمل القدرة على التفكير والتعاطف والصلابة
- هذه صفات قادرة على تقديم مساهمة أكبر في الذات لتكون قادرة على التعامل مع مشاكل الحياة.
- القدرة على تخفيف نفسك هي قدرة داخلية على شخص في شكل قوة إلى طاقة تشجع الشخص على أن يكون قادراً على تحريك القدرات الجسدية والنفسية أو العقلية في القيام بأنشطة معينة لتحقيق النجاح المتوقع. كما هو معروف أنه يتم تضمين داخل كل طفل في قوة إمكانات لا يمكن أن تستخدم تلقائياً من قبل شخص ما لتحقيق شيء ما. على سبيل المثال ، لدى الطفل الذي يقر على إكمال 50 من الأسئلة في التمرين و مناسباً للوقت المحدد. ولكن في الواقع، لا يستطيع الطفل إلا إكمال نصف التمرينات المعطاة ، و الباقي لا يتم على إكمالها بحجة ما يشعره من التعب أو التشبع أو الرغبة في القيام بأنشطة أخرى. و على سبيل المثال، شهدت لا يتعلم الطفل في المنزل إلا في بعض

الأوقات من الأوقات المعينة، بالرغم تحت ملاحظة والديهم. والحاصل لا يمكن القيام بالواجبات المنزلية بشكل كامل.

من ناحية أخرى ، غالباً ما تشاهد الطفل يتعلم و يقوم بممارسة التمارين الدؤوبة لساعات دون الخروج من مقعده بإظهار وجه سعيد. العامل قادر على القيام بعمله يجد واجتهاد من دون أي إشراف أو أمر ، بحيث تكون المهام المسندة إليه قادرة على تحقيق النتائج المثلى كما هو متوقع. هذه الصور جزء من الأمثلة على قدرة الشخص على تحفيز ذهنه حتى يتمكن من جعل قوته الداخلية طاقة قادرة على تحسين قوته لتحقيق النجاح والنجاح المنشود.

على الرغم أن القدرة على تحفيز نفسك تصبح أمراً مهماً جداً كشكل من أشكال الاعتماد على الطفل ، ولكن من عملية تطوير الأطفال لا تزال بحاجة إلى دور الوالدين لتسهيل دافعهم المتزايد. ذلك يمكن للآباء والمعلمين المساعدة في تطوير القدرة على تنمية الدافع الذاتي للأطفال من خلال:

أ) تعليم الأطفال أن يتوقعوا النجاح

ب) توفير الفرص للأطفال لإتقان بيئتهم

ج) توفير التعليم ذي الصلة بأسلوب تعلم الطفل

د) تعليم الأطفال أن يقدروا عدم الاستسلام بسهولة

هـ) تعليم الأطفال أهمية التعامل مع الفشل والتغلب عليه

في تنفيذ عملية طويلة من الحياة ، حتى في القيام بالأنشطة اليومية لا يمكن للمرء

أن يفلت من المشكلة. القدرة على التطور في كل طفل ليست في المقام الأول القدرة على تجنب حدود المشاكل ولكن القدرة على رؤية كل مشكلة تواجهها بوضوح ، لزيادة قدرتها على تعبئة قوة الذات في التغلب على المشاكل التي تواجهها.

إن القدرة على التعامل مع المشاكل ستشجع الطفل على التحمل بشكل أكبر كلما واجه مشاكل أكثر تعقيداً وتعقيداً قد تثيره إلى الإحباط. عندما تحدث ظروف أسوأ ، من المتوقع أن يتحكم الطفل في نفسه، و يضع مشاعره حتى لا يؤدي أفعالاً يمكن أن تؤذي نفسه والآخرين.

يقدم عدد من الآراء النصيحة لتكون قادرة على التحكم في العواطف حتى لا تنمو نحو السلبية ، من بين أمور أخرى، أهمية معرفة الذات من خلال التفكير الواضح لتحقيق الإحساس بالذات تماماً ، وليس الغرق في المشكلة وعدم الاستسلام بسهولة. وعي الذات هو مهارة تسعى إلى تعزيزها من قبل معظم مصائد العلاج النفسي، لأن فرويد (Freud) أشار إلى أن الكثير من الحياة العاطفية في العقول الباطنية لاضطرابنا الداخلي لا يعبر دائماً عتبة الوعي.

عندما يمكن تقديم الذات بشكل جيد ، فإنه سوف يساعد شخص ما على التحكم في نفسه ، أي القدرة على التعامل مع العواطف العاطفية خاصة في شكل عواطف مثل الغضب الزائد والقلق المفرط والاكتئاب الشديد والاضيق العاطفي المفرط. يمكن التحكم في شخص غاضب على سبيل المثال من خلال تهدئته ثم بطريقة بناءة موجهة ضد هؤلاء الأشخاص لحل المشكلة.

ميحلي كركسين ميجلي (Mihaly Csikszentmihalyi) عالم النفس من جامعة

شيكاغو (cicago) يجمع أهم قصص أداء بحثه من خلال وصف الظروف التي يشعر فيها الشخص بسعادة غامرة أثناء أداء نشاطه المفضل المسمى بالتدفق (flow). حالة التدفق هي ذروة الذكاء العاطفي. التدفق هو حالة داخلية تشير إلى أن الطفل يغرق في حالة مناسبة. يشير نموذج التدفق إلى أن تحقيق إتقان أي علم أو مهارة يجب أن يتم بشكل طبيعي ، حيث ينجذب الطفل إلى المناطق التي يشهدها تلقائياً. هذا النموذج يستحق التطوير في المدارس لتجنب الملل وفي نفس الوقت يقلل من الشعور بالقلق بين الأطفال (DePoter2000).

القدرة على التحكم في الاندفاع وليس المتعة المبالغ فيها هي ذروة الذكاء العاطفي. النضج من تفكير الطفل ، لا يمكن البرهنة ببساطة من خلال قدرة العقل ، ولكن بالأحرى أكثر من خلال إشارات عاطفية. عندما يواجه الأطفال النجاح ، غالباً ما نراهم ينفذون بالمبالغة ، وغالباً ما ينسون البيئة المحيطة.

يجب تنمية مهارات التعامل مع الأشخاص أو المهارات الاجتماعية في كل طفل بحيث يمكن قبولها في وقت مبكر وعدم حرمانها من قبل الآخرين ولديها حساسية اجتماعية عالية تجاه الآخرين. ملموسة تبدأ من الأشياء الصغيرة والبسيطة الموجودة في بيئة الطفل.³⁶

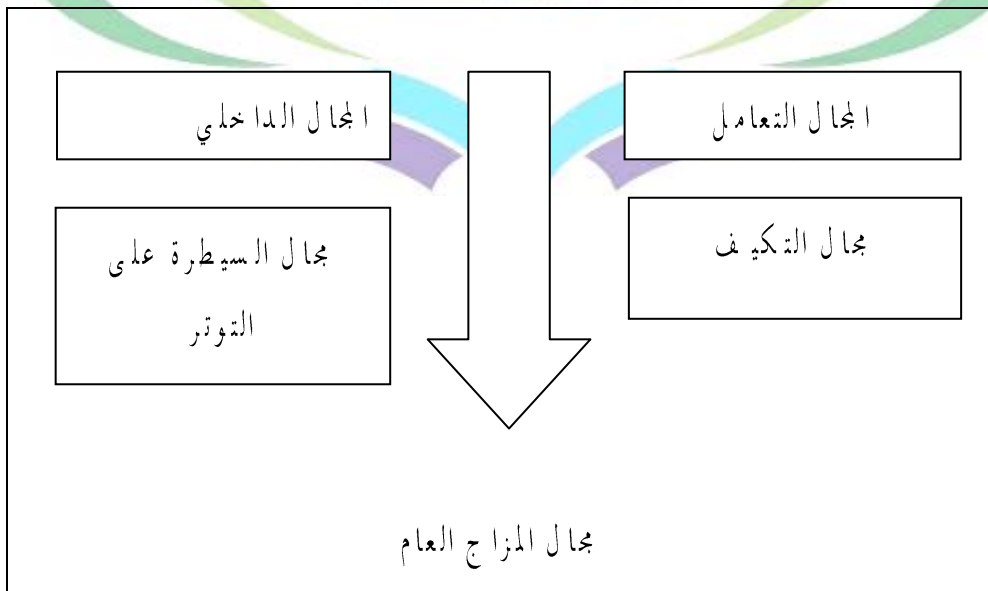
1. نموذج الذكاء العاطفي

شرح ستيفن ج. شتاين و هوارد إي. كتاب (Steven J. Stein dan Howard E.)

³⁶ Aunurrahman, *Belajar dan Pembelajarannya*.....hlm 94

Book) اكتشف ريوفين بار أون (Reuven Bar-On) الذي يفسر الذكاء العاطفي و ينقسم إلى خمسة مجالات أو مجالات شاملة. هذه المجالات الخمسة أو المجالات المخبرانية يعني (1) المجال الداخلي ، (2) المجال التعامل ، (3) مجال التكيف ، (4) مجال السيطرة على التوتر، (5) مجال المزاج العام.^{٣٧}

الجدول 1.2



^{٣٧} Steven J. Stein dan Howard E. Book, *The EQ Edge, Emotional Intelligence and Your Success*, (Bandung: Kaifa, 2002), hlm.39

الأداء الفعال

1. المجال الداخلي

المجال الداخلي هو مرتبط بقدرتنا على معرفة أنفسنا والتحكم فيها. يرتبط عالم الذكاء العاطفي أيضاً بما يُعرف عادة باسم "الذات الداخلية" (أعمق الذات الداخلية). يحدد المجال الداخلي مدى عمق مشاعرنا ، ومدى رضانا عن أنفسنا و منجزاتنا في الحياة. ينطوي النجاح في هذا المجال على أننا نستطيع التعبير عن مشاعرنا ، و التحيزات الحية ، والعمل بشكل مستقل ، بشجاعة ، و نثق في التعبير عن أفكارنا و معتقداتنا.

يشمل هذا المجال الداخلي على خمسة أقسام فرعية أو جداول ، على النحو التالي:

أ) الإدراك الذاتي

ب) الثقة بالنفس

ج) الاستقلالية

د) احترام الذات

هـ) التحقيق الذاتي

2. المجال التعامل

يرتبط بين الأشخاص "بمهاراتنا الاجتماعية" ، و قدرتنا على التعاقد و التوافق مع الآخرين. هذا المجال من الذكاء العاطفي يرتبط أيضاً بما يعرف بالمهارة في

الترجيح. عادة ما يكون أولئك الذين يلعبون بشكل جيد في هذا المجال مسؤولين وموثوقين. ومهنيين وملتزمين وشيخين جيداً مع ان يرحلأ في أوضاع تقفلم. فهم يولدون الثقة ويديرون الدور بشكل جيد كجزء من مجموعة. هذا المجال يتكون من ثلاثة جداول على النحو التالي:

أ) التعاطف

ب) المسؤولية الاجتماعية

ج) العلاقات الشخصية

3. مجال التكيف

يرتبط مجال التكيف بالقدرة على التحلي بالمرونة.

4. مجال السيطرة على التوتر

5. مجال المزاج العام

المجال الآخر مدرجة في الذكاء العاطفي وفقاً لرؤوفين بار- أون (- reuven Bar On) عالم المزاج العام. يرتبط هذا الذكاء العاطفي برؤيتنا للحياة. قدرتنا على التباهي لو حدنا ومع الآخرين، فضلاً عن الإحساس العام بالرضا وخيبة الأمل التي نشعر بها. مجال المزاج العام له مقياسين هما على النحو التالي:

أ) التفاؤل

ب) السعادة

6. العواطف و وفائدها

في عملية التعلم التقليدية ، لا تحصل الجوانب العاطفية بشكل صريح على مكان في المناقشة ووصف المحاضرة أو مادة الدرس ، لذا لا يجب أن تكون جزءاً يجب دراسته.³⁸ ينما في الواقع ، يمكن تدريب المهارات العاطفية كما تم الكشف عنها في السابق وتعلمها إلى الطفل لأنه أدرك أن العديد من المعلمين وأولياء الأمور وغيرهم من البالغين في مساعدة الأطفال في تحقيق الذكاء العاطفي. تظهر نتائج الأبحاث أن الأطفال الذين يتم تدريبهم عاطفياً في بداية طفولتهم يقومون في الواقع بتطوير هذا النوع من المهارات الاجتماعية في المستقبل ، و يمكن أن تساعدهم المهارات الاجتماعية على قبولهم من قبل الأقران وإقامة الصداقات. (Gottman & DeClaire,1997:29)

يعبر خبراء البيولوجيا الاجتماعية عن تفوق المشاعر بدلاً من العقل ، حتى أنه في لحظة معينة يتم وضع العاطفة كنقطة مركزية من النفس البشرية. و وفقاً لهؤلاء الخبراء ، تقودنا العواطف إلى مواجهة أوقات التهاب الكبريات و المهام التي تنطوي على خطورة إذا تم تقديمها فقط إلى الدماغ. ولذلك ، فإن وجهة نظر الطبيعة البشرية التي تتجاهل قوة العاطفة ، هي بوضوح وجهة نظر ضيقة الأفق. إن ذكر الإنسان العاقل ، هو خطأ في نمط الفهم والرؤية الجديدة التي يقدمها العلم اليوم عن العواطف في حياتنا. المسائل المتعلقة باتخاذ الإجراءات والقرارات ، وجوانب المشاعر لها نفس القدر من الأهمية وغالباً ما تكون أكثر أهمية من العقل. ويشيرون إلى أننا " كنا طويلاً جداً لقمع أهمية قيمة المعنى العادل الصافي لمعايير الذكاء في حياة الإنسان ، في حين أن الذكاء لا معنى له إذا لم تكن مدعومة بالقوى العاطفية".

³⁸ Aunurrahman, *Belajar dan Pembelajaranya*, (Bandung; Alfabeta, cet.ke-7, 2012), hlm 95

لأن العواطف هي قوة تستطيع التغلب على العقل، يجب أن يكون هناك جهد للتحكم والتغلب على الحياة العاطفية وتجاوزها ، من خلال تطبيق القواعد من خلال تقليل الوصول إلى الاضطرابات العاطفية، وخاصة المشاعر الحرة المفرطة في البشر الذين يتغلبون على العقل في كثير من الأحيان. سوف يساعدهم تطوير العاطفة بين الأطفال على اتخاذ القرارات والقدرة على الحكم على الأشياء التي يجب القيام بها وأين لا يفعلون. وهذا يعني حمايتهم من الدعاية والشعارات المختلفة التي لا تتفق مع الذات والقيم التي تحتضنها.³⁹

7. جوانب الذكاء العاطفي

تشمل جوانب أو مجالات الذكاء العاطفي على مهارات التعامل بالذات و مهارات التعامل مع الآخرين التي يمكن شرحها في خمسة جوانب:
1) الوعي الذاتي هو معرفة ما نشعر به في وقت واحد واستخدامه لتوجيه قرارات صنع الذات ، لديه معيار واقعي من القدرة على الذات والثقة القوية.⁴⁰ وقد بنيت على أساس:

- أ) الوعي العاطفي: إدراك العواطف الخاصة وتأثيراتها.
- ب) تقييم ذاتي شامل: معرفة نقاط القوة وحدود الذات
- ج) الثقة: المعتقدات حول تقدير الذات والقدرة الذاتية

³⁹ Aunurrahman, *Belajar dan Pembelajarannya*,.....hlm 95

⁴⁰ Daniel Goleman, *Emotional Intelligence*, (Alih Bahasa; T.Hermaya, Jakarta: Gramedia Pustaka Utama, 2001), hlm.514

الوعي الذاتي سيجعل الشخص يمتلك ذكاءه الخاص في حياته العاطفية. قد يكمن وضوح الأفكار حول العواطف في سمات شخصية أخرى، فهي مكتفية ذاتياً وواثقة من الحدود التي تبنيها، والصحة العقلية الجيدة، وتميل إلى أن تكون إيجابية في الحياة. عندما يكون المزاج قبيحاً، لا يشعرون بالقلق ولا يذوبون فيه. باختصار، تصبح حدة عقلهم مساعداً لتنظيم العواطف

2) التنظيم الذاتي هو التعامل مع عواطفنا بطريقة تؤثر بشكل إيجابي على تنفيذ المهام، حساسة للضمير وقادرة على تأخير المتعة قبل تحقيق الهدف وقادرة على التعافي من الضغط العاطفي. يشمل التنظيم الذاتي ما يلي:

أ) ضبط النفس: إدارة العواطف التالفة والدوافع.

ب) الجدارة بالثقة: الحفاظ على قاعدة الأمانة والتمهيد.

ج) الاحتياطات: مسؤولية عن الأداء الشخصي.

د) القدرة على التكيف: المرونة في مواجهة التغيير.

هـ) الابتكار: سهولة القبول والانفتاح على الأفكار والنهج والمعلومات

الجديدة

الغرض من الإدارة العاطفية هو وجود توازن عاطفي بدلاً من قمع المشاعر لأن كل المشاعر أو الحالات العاطفية لها قيمة ومعنى. عندما تكون العواطف مفرطة في القمع، فإنها ستخلق ضجراً، إذا كانت العواطف خارجة عن السيطرة بشكل مفرط ومستمر، فإن العواطف ستكون مصدراً للمرض مثل الاكتئاب الشديد،

والإفراط في القلق، والغضب المفرط والضييق العاطفي المفرط. إن الشريك في مهارته في هذه المهارة سيحارب باستمرار المشاعر المزاجية، في حين يمكن للمدرك أن يرتفع مرة أخرى أسرع بكثير من هبوط وسقوط في الحياة.

3) الدافع هو استخدام رغباتنا العميقة للتحرك وتوجيهنا نحو الأهداف، لمساعدتنا على اتخاذ المبادرة والعمل بفعالية كبيرة، وتحمل الفشل والإحباط.

إن دور الدافع الإيجابي ضروري لأي فرد لديه شغف للنجاح، حيث أن فوائد النجاح تكون ممكنة بفضل الدوافع التحفيزية، مثل هذا الشخص لديه الرغبة والاستعداد لمواجهة والتغلب على العقبات. بالنسبة للكثير من الناس، فإن الدافع نفسه للعمل الشاق، والعمل الشاق سيؤدي إلى النجاح والرضا الشخصي.

ويتجلى الخصائص المميزة لقدرة عالية لتحفيز نفسك من خلال:

أ) محرك الإنجاز: الدافع لزيادة أو تحقيق مستوى التميز.

ب) الالتزام: مواءمة أهداف المجموعة أو الوكالة.

ج) المبادرة: الاستعداد للاستفادة من الفرص.

د) التفاؤل: استمرار القتال من أجل الأهداف رغم العقبات والإخفاقات.

4) التعاطف هو القدرة على التعرف على مشاعر الآخرين. التعاطف مبني على

الإدراك الذاتي كلما أصبحنا أكثر انفتاحاً على العواطف أنفسنا فأصبحنا أكثر

مهارة لأن نفهم المشاعر.⁴¹

⁴¹Daniel Goleman, *Emotional Intelligence*.....hlm.135

ونادرا ما يتم التعبير عن العواطف في الكلمات ، وغالبا ما يتم التعبير عن العواطف من خلال الإيماءات. لذا فإن المفتاح لفهم مشاعر مشاعر الآخرين قادر على قراءة الرسائل اللفظية التي تشمل: نبرة الكلام والإيماءات وتعبيرات الوجه وما إلى ذلك. لذا ، فإن القدرة على التعاطف تستند إلى القدرة على:

أ) الانضمام (sharing feeling): القدرة على معرفة كيف يشعر الناس الآخرون.

ب) بنيت على أساس الوعي الذاتي: أكثر مهارة نحن للتغلب على العواطف أنفسنا أكثر مهارة نقرأ مشاعر الآخرين.

ج) حساس لعلامة الإشارة لأن التعبير عن المشاعر غالبا ما يتم عبر لغة الإشارة.

د) أخذ الأدوار هو التعاطف الذي يولد سلوكا ملموسا.

هـ) التحكم العاطفي هو إدراك أنها تتعاطف.

إن التعاطف يؤثر على قوة الشخص المنطقي ، فغالبا ما يتعاطف الشخص مع قدرته على التفكير في المواقف المتعلقة بالسلوك الأخلاقي ، وكلما كان بإمكانه أو لها القدرة على تفسير الوضع الأخلاقي كلما تحقق الإنجاز الأخلاقي.^{٤٢}

٥) المهارات الاجتماعية التي تتعامل مع المشاعر بشكل جيد عند التعامل مع الآخرين وقراءة الوضع الاجتماعي والشبكات الاجتماعية بعناية ويمكن أن تتفاعل

^{٤٢}Singgih D.Gunarsa & Nyi Singgih Gunarsa, *Psikologi Perkembangan Anak Dan Remaja*, (Jakarta: Gunung Mulia, 1986), hlm.74

بسهولة.

إن فن تعزيز العلاقات هو إلى حد كبير مهارة في إدارة مشاعر الآخرين ، ويتطلب التحيز للتعامل مع مشاعر الآخرين وجود نضج ومهارات عاطفية أخرى ، ألا وهي الإدارة الذاتية والتعاطف. مع هذا الأساس ، سوف ننضج المهارات المرتبطة بالآخرين. هذا هو المهارة الاجتماعية التي تدعم النجاح بالتعاون مع الآخرين. بُنيتُ بشكل أساسي مهارات بناء علاقة جيدة على القدرة على:

أ) التأثير: القدرة على التأثير في آراء الآخرين ومواقفهم وأفعالهم عن طريق

استخدام التلاعب النفسي بحيث يعمل الشخص كما يشاء.

ب) الاتصال: إرسال رسالة واضحة ومقنعة.

ج) إدارة الصراع: القدرة على التفاوض والحل

د) القيادة: القدرة على إلهام وتوجيه الأفراد أو المجموعات.

هـ) محفز التغيير: القدرة على بدء أو إدارة التغيير

لنتخذ الجانب العملي من تعلم الذكاء العاطفي، يجب أن نتعلم أيضًا نصائح لتحسين الذكاء العاطفي. سوف نتعلم من كتاب سيفيا (SEPIA) مع بعض التعديلات التي نتخذها من عقل د. م. أوتسان نجاتي (DR. M. Utsman Najati) ومن التعرض لجلال الدين رشمت الذي حاول التأكيد على هذا الذكاء العاطفي.

وفقًا لكتاب سيفيا (SEPIA) هناك أربعة جوانب التي من شأنها أن توفر فوائد

هائلة لأولئك منا الذين يرغبون في تطوير الذكاء العاطفي ما يلي:

حساس: الشخص ذو الذكاء المرتفع في الذكاء العاطفي حساس للتغيرات والحالات العاطفية لدى الآخرين. عادة ما تسمى الحساسية لمشاعر الآخرين بالتعاطف (empathy). ن خلال تعاطفنا مع الآخرين ، نشعر كما لو أننا نتقاسم مشاعر الآخرين. هذا التعاطف يمكن أن يعزز الحب للآخرين. في الإسلام ، حب الجار له قيمة كبيرة لأن جودة إيمان المرء تقاس من حبه للآخرين. هذا مناسب بحديث الرسول. عَنْ أَبِي حَمَزَةَ أَنَسُ بْنُ مَالِكٍ رَضِيَ اللَّهُ عَنْهُ، خَادِمُ رَسُولِ اللَّهِ صَلَّى اللَّهُ عَلَيْهِ وَسَلَّمَ عَنْ النَّبِيِّ صَلَّى اللَّهُ عَلَيْهِ وَسَلَّمَ قَالَ: لَا يُؤْمِنُ أَحَدُكُمْ حَتَّى يُحِبَّ لِأَخِيهِ مَا يُحِبُّ لِنَفْسِهِ [رواه البخاري ومسلم]

الرعاية. كثير من الناس الذين يقولون أن العناية هي مصدر للفضيلة الإنسانية. يمكن لهذا الموقف رعاية تبدأ من أبسط والأشياء الأكثر تافهة. على سبيل المثال، إذا وضعت الصنادل والأحذية فضع في مكانها، إذا رأيت الزبالة فارم في مزبلة، إذا أكل و شرب فغسل الأطباق و الأكواب نفسه.

إيجابي. كن دائما ايجابيا عن طريق تجنب الجمل السلبية (عادة ما يتم التعبير عنه بالكلمات ، "لا...!" أو "لا ينبغي...!") سوف يساعد الشخص على تحسين الذكاء العاطفي. في الحقيقة سيكون لدي شخص رد فعل دفاعي و يغلق نفسه عند سماع كلمة أو عبارة سلبية، هذا سوف يعيق العلاقة العاطفية و لكن باستخدام بنية الجملة الإيجابية، لن يكون الناس دفاعيين. و سوف تفتح نفسه و تيسير الاتصال.

المشاركة. ستزداد المهارات الفردية والإمكانيات الخفية داخل فريق العمل بسرعة كبيرة إذا نجحنا دائما في الحفاظ على مناخ عاطفي تشاركي. هذا المناخ أمر لا غنى عنه

في تعزيز المهارات الاجتماعية، مثل القدرة على العمل في العمل الجماعي، والتعاون، والتعاون.^{٤٣}

8. طريقة التدريب الذكاء العاطفي

التعليم الكم, توفير ستة مفاتيح للمدرسين لبناء جو ممتع.^{٤٤}

1) قوة النية المكبوتة ، وهذا يعني أن على المعلم أن يكون لديه نية قوية أو إيمان بقدرة الطالب وتحفيزه.

من النظرية يمكن استخدام هذا الرأي كطريقة في تدريب الذكاء العاطفي لدى الطلاب هو القيام بالتعاطف.

2) تعاطف متشابهك والتفاهم المتبادل. وبالنظر إلى هاتين السمتين ، فإن مشاركة الطلاب والمعلمين ستكون أكثر قرباً ، لأنه مع هذه العلاقة ، سيبنى جسراً لحياة الطلاب المتحمسين. في تعاليم الإسلام ، كونك لطيف ومحبا هو الأساس في حب الأطفال. كما فعل رسول الله صلى الله عليه وسلم في الربط مع الأطفال ، وعاملهم مع الرقة كبيرة في موقفه أو خطابه. إذا كان هناك خطأ ارتكبه الطفل ، فهو لا يتردد في التوبيخ بلطف وإعطاء تفسير لموقع خطأه باستخدام الحجج المنطقية وفهمها بسهولة. لذا فهم لا يواجهون خطأ للمرة الثانية.^{٤٥}

3) الإثارة و الدهشة. مع أنشطة التعلم البهجة ستكون أكثر متعة. الإثارة يجعل

^{٤٣}Abi M.F.Yakin, *Mendidik Secara Islami-Mengoptimalkan Pemberian Imbalan Dan Hukuman Untuk Menunaikan Tanggung Jawab Dalam Mendidik*, (Jombang: Lintas Media, 2002), hlm.168-169

^{٤٤}Bobby Depoter, *Quantum Teaching, Mempraktekan Quantum Learning di Ruang-Ruang Kelas*, terjemah; ary Nilandari, (Bandung: Kaifa, 2000), hlm. 17-39

^{٤٥}Utsman Najati, *Belajar EQ dan SQ dari Sunnah Nabi*, Pengantar: Ary Ginanjar Agustian, (Bandung: Hikmah, 2002), hlm. 89

الطلاب مستعدين للمتعلم بسهولة أكبر ويمكنهم حتى تغيير تأكيد السمات السلبية. للإضافة إلى الإثارة فالأشياء التي يمكن استخدامها ، يعني الأصوات التي تمكن الحوار الداخلي ، كإعكاس لقيم المعلم ومعتقداته وتؤثر بقوة على تجربة المعلم في جميع الأوقات ، تقييم (اقبال) الاعتراف ، حيث يجب كل طالب أن يتم الاعتراف به أو قبوله. علاوة على ذلك ، ووفقاً لعثمان نجاتي ، فإن التأكيدات تعني أيضاً أن المعلم يوفر وضعاً جيداً لنمو الطفل العاطفي ، مما يدعم بطريقة واضحة أن الأطفال يدرسون كما كافأة للطلاب.^{٤٦}

4) أخذ المخاطر. كل دراسة تحمل مخاطر في كل مرة ينشط فيها شخص ما لتعلم شيء جديد يأخذ مخاطر كبيرة خارج منطقته الحقيقية. مع هذا الخطر سوف يأخذ الطلاب إلى ما بعد حدودهم السابقة ويضيف إلى تأثير التجربة.^{٤٧}

5) الشعور بالانتماء. سوف يؤدي وجود الملكية المشتركة إلى تسريع عملية التدريس وتحسين شعور الطلاب بالمسؤولية. تثقيف الطلاب بشعور من الانتماء ، وفقاً لنصيح أولواح (Nashih Ulwah) يعني أيضاً تثقيف بانتباه. يقصد تثقيف مع الاهتمام هو تكريس و تهمم و تتابع دائماً تطور الأطفال في تكوين الإيمان والأخلاق والإعداد والروح الاجتماعية ، بالإضافة إلى أن تسأل دائماً عن حالة التربية البدنية والنتائج العلمية.^{٤٨}

^{٤٦} Muhammad Nashih Ulwah, *Pedoman Pendidikan Anak Dalam Islam*, (Semarang: asy-syifa, 1981), hlm. 155

^{٤٧} Utsman Najati, *Belajar EQ dan SQ dari Sunnah Nabi*,.....hlm. 166

^{٤٨} Muhammad Nashih Ulwah, *Pedoman Pendidikan Anak Dalam Islam*,.....hlm. 123

الرقم	المتغيرات	الجوانب	البيانات عن الجوانب	مؤشرات
1	الذكاء العاطفي	التعرف على العواطف الذاتية	القدرة على التعرف على المشاعر عند حدوثها.	التعرف على المشاعر الذاتية وفهمها
				فهم أسباب العواطف
		إدارة العواطف	قدرة الفرد على التعامل مع المشاعر من أجل التعبير عنها بشكل صحيح أو في وئام، وذلك لتحقيق التوازن في الفرد.	السيطرة على العواطف
				التعبير عن العواطف بشكل مناسب
		تحفيز نفسك	وجود المثابرة على الامتناع عن الرضا والسيطرة على الدافع، والحصول على مشاعر إيجابية من الدوافع.	متفائل
				محرك الإنجاز
		التعرف على مشاعر الآخرين	يشعر ما يشعر به الآخرون. يقدر على تعزيز علاقات الثقة	حساساً لمشاعر الآخرين
				الاستماع إلى مشاكل الآخرين
		بناء العلاقات	القدرة على بناء العلاقات هي المهارة التي تعزز الشعبية والقيادة والنجاح بين الأشخاص	يقدر على القيام بالتعاون
				يقدر على القيام الاتصال

ب. المدخل العاطفي

العاطفة هي ظاهرة نفسية موجودة داخل الشخص. هذه المشاعر مرتبطة أيضا بالمشاعر. لذا فإن المدخل العاطفي هو " محاولة لإثارة مشاعر الطلاب ومشاعرهم في الإيمان بـتعاليم الإسلام ويمكنهم أن يشعروا بما هو جيد وما هو سيء. تلعب العواطف دورا في تشكيل شخصية الفرد ، لذلك فإن المدخل العاطفي هو أحد المقاربات في التعليم الديني الإسلامي. طريقة التعلم في هذا المدخل العاطفي المستخدمة هي طريقة المحاضرة ، التمثيلية الاجتماعية.⁴⁹

العواطف هي الأعراض النفسية الموجودة في الشخص. العواطف مرتبطة بالمشاعر. يمكن للشخص الذي لديه شعور معين أن يشعر بشيء ما، جسدياً وروحياً. وفيها هناك مشاعر فكرية و مشاعر جمالية و أخلاقية و اجتماعية و مشاعر ذات قيمة للذات. المدخل العاطفي هو المدخل الذي يقوم به المعلمون للطلاب من خلال المحفزات اللفظية وغير اللفظية وكذلك من خلال اللمسات العاطفية (المشاعر). المحفزات اللفظية مثل المحاضرات و القصص والهجاء، والثناء، والسخرية، والأخبار، والحوار، والاقتراحات، و أوامر، و ما إلى ذلك في حين أن التحفيز غير الشفهي في شكل السلوك في شكل موقف.

الشعور هو وظيفة النفس لتكون قادرة على النظر وقياس الأشياء وفقاً لـ "المتعة

⁴⁹Ramayulis, *Metologi Pendidikan Agama Islam*, (Bandung: Kalam Mulia, 2005), 88

والاستياء ، وتمتلك من المتعة والحزن والقوة والضعف ، طويلة وقصيرة ، النسبية ولا تقف وحدها كبيان للروح". يقصد المدخل العاطفي هنا محاولة لإثارة مشاعر الطلاب ومشاعرهم في الاعتقاد وفهم وتعایش تعاليمهم الدينية.

لذا فإن المدخل العاطفي هو مدخل المعلم للطلاب من خلال المحفزات اللفظية وغير اللفظية وكذلك من خلال اللمسات العاطفية (المشاعر). على سبيل المثال من خلال المحفزات اللفظية مثل المحاضرات و القصص و الهجاء، و الثناء، السخرية، والأخبار، و الحوار، و الاقتراحات، و الأوامر و غيرها. في حين أن المحفزات غير اللفظية مثل الأشكال السلوكية من الموقف و الأفعال.^{٥٠}

العواطف لها دور مهم في تشكيل شخصية. هذا هو السبب في استخدام مناهج عاطفية أو عاطفية كمدخل واحد للتعليم والتعليم، خاصة لتعليم اللغة العربية. المقصود من المدخل العاطفي هنا هو محاولة لتحميل مشاعر وعواطف الطلاب في الاعتقاد، فهم، وتقدير تعليم المعلم. مع هذا المدخل سعت دائما لتطوير المشاعر الدينية لدى الطلاب، من أجل تعزيز مهارات الطلاب اللغوية وزيادة الثقة في عظمة الله سبحانه وتعالى وحقائق دينه. ولدعم تحقيق أهداف هذا المدخل العاطفي ، تشمل طرق التدريس التي يجب أخذها بعين الاعتبار المحاضرات ، ورواية القصص، التمثيل الإجتماعي.

ووفقاً للشليمة حسن (Chlijah Hasan) (1994 : 39) ، فإن إحساس القلب بالنشاط النفسي هو عبارة عن بيان للنفس الذاتية. يتم ذلك عن طريق التعبير عن المتعة

^{٥٠}<http://mutmainnahsaid.blogspot.co.id/2012/11/pendekatan-dan-metode-pembelajaran.html>

أو الاستياء، وبشكل عام مستقل عن الملاحظات التي قدمتها الحواس. الشخص العاطفي هو الشخص الذي أثارت مشاعره بسرعة. في الحياة الاجتماعية الدينية، مشاعر الإيمان، الدين يزيد من المشاعر الدينية. إدراكا لواجب مفروض على أكتاف القانون الديني، فهو يدرك، و يقدر، و يعترف بتعاليمه الدينية. العواطف أو المشاعر حساسة. سوف تستجيب العواطف (استجابة) عندما يكون هناك حافز (منبه) لذاته. كل من المحفزات اللفظية وغير اللفظية ، تؤثر على مستوى الشخص العاطفي. المثال المحفزات اللفظية مثل المحاضرات و القصص و الهجاء، و الثناء، السخرية، والأخبار، و الحوار، و الاقتراحات، و الأوامر و غيرها. في حين أن التحفيز غير اللفظي في شكل السلوك في شكل الموقف والأفعال. العواطف لها دور مهم في تشكيل شخصية الفرد. هذا هو السبب في استخدام مناهج عاطفية أو عاطفية كمدخل واحد للتعليم والتعليم.

مزايا المدخل العاطفي:

1. يستطيع المعلمون فهم مشاعر الطلاب
2. رعيه الاطلاب معسلا بده مع المعلم وويغرين بي فقهبا تم للدرس بل كشد بسيدج.

ضعف المدخل العاطفي:

للمدرسين الذين لا يستطيعون قراءة الغلاف الجوي سيكون من الصعب تطبيق هذا

ج. تدريس اللغة العربية بمدخل الذكاء العاطفي

1. تدريس اللغة العربية

وفقا عمر حمالك (Oemar Hamalik) التدريس هو مزيج يتكون من العناصر البشرية و المواد و الوسائل والمعدات والإجراءات التي تؤثر على بعضها البعض لأغراض التدريس.^{٥٣} التدريس هو عملية تفاعل بين المتعلمين مع البيئة، مما أدى إلى تغيير في السلوك نحو واحد أفضل تتأثر بعدة عوامل إما عوامل داخلية و إما عوامل خارجية. في نفس الوقت، وفقا للغة هي وسيلة للتواصل بين الأفراد، من تلك اللغة ولدت جماعة معينة دون الحاجة إلى التداول أولا لأن كل مجتمع لخلق لغتهم الخاصة التي تخدم التواصل فيما بينها ، وبالتالي هناك لغة متنوعة وفقا لمستوى المجتمع حيث ولدت اللغة.^{٥٤} وبالتالي ، فإن تدريس اللغة العربية هنا ليس كلغة المجتمع بل كتطبيق تدريس اللغة العربية في مادة التدريس في الفصل العاشر بمدرسة محمدية الثانوية الاسلامية بندار لامبونج.

في تنفيذ تدريس اللغة العربية مع مدخل الذكاء العاطفي، يحتاج على الاهتمام بعلاقات متناغمة و خلق تفاعلات التعلم الجيدة ، مما سيسهل على المعلمين لإشراك الطلاب، وتسهيل إدارة الفصل الدراسي ، وتوسيع وقت التركيز ، وزيادة الإثارة. هذا

^{٥٢}ibid

^{٥٣}Oemar Hamalik, *Kurikulum Dan Pembelajaran*, (Jakarta: Bumi Aksara,2003), hlm.57

^{٥٤}Abdul Muin, *Analisis Kontrasif Bahasa Indonesia Telaah Terhadap Fonerik Dan Morfologi*, (Jakarta: Pustaka al-Husna Baru, 2004), hlm.19

ما يسميه الباحثة مدخل الذكاء العاطفي في التدريس.

يحدد نجاح أو فشل نشاط التدريس من قبل أمرين، يعني إدارة الفصل و تعليم نفسها.^{٥٥} إدارة الفصل هي مهارة المعلم لإنشاء والحفاظ على ظروف التعلم الأمثل واستعادتها عندما تحدث اضطرابات في عملية التعلم.^{٥٦} وبعبارة أخرى ، الأنشطة اللازمة لخلق والحفاظ على الظروف المثلى لعملية التعلم. إن نجاح التدريس ، بمعنى أن تحقيق الأهداف التعليمية يعتمد إلى حد كبير على القدرة على تنظيم الفصول الدراسية ، فيمكن لصف جيد أن يخلق حالات تمكن الطفل من التعلم بحيث يكون نقطة انطلاق لتدريس النجاح.

من الناحية النفسية

الإدارة الصفية هي عملية لخلق جو عاطفي إيجابي وعلاقات اجتماعية إيجابية ، مما يعني وجود علاقة جيدة وإيجابية بين المعلمين والطلاب أو بين المتعلمين الآخرين. في هذه الحالة ، يكون المعلم كالمفتاح لإنشاء علاقة شخصية صحية. حتى يُطلب من المعلمين أن يكون لديهم مهارات عاطفية كافية التي تشمل على:

أ) خلق جو مريح على سبيل المثال عن طريق إدخال النكات (الفكاهة) عليها. يمكن أن تساعد السعادة الناس على التفكير بمزيد من المعرفة والربط بحرية أكبر كما يمكن أن يعزز القدرة على التفكير بمرونة وبأكثر تعقيداً مما يسهل إيجاد حل للمشكلات.

^{٥٥}Conny Semiawan dkk, *Pendekatan Keterampilan Proses : Bagaimana Mengaktifkan Siswa dalam Belajar*, (Jakarta: PT Gramedia,1990), hlm.63

^{٥٦}Syaiful Bahri Djamarah dan Aswan Zain, *Strategi Belajar Mengajar*, (Jakarta:Rineka Cipta, 2003), hlm.94

ب) القدرة على التعاطف وفهم وجهة نظر الآخرين من خلال عدم التعميم الطالب لأن الطالب يست الشيء الجامد الذي يمكن تعميمها. يعتبر الطلاب (الأفراد) مخلوقاً فريداً بسبب تفرد الذي يظهر وجوده الخاص حتى يكون المعلمون قادرين على قبول تفرد الطلاب وتنوعهم في عملية التعلم. سيتحقق ذلك إذا كان لدى المعلم القدرة على التعاطف مثل؛ القدرة على قبول وجهة نظر الآخرين ، وحساسية لمشاعر الآخرين ، والقدرة على الاستماع إلى الآخرين. وستفيد هذه القدرة إلى حد كبير المعلمين في التعرف على جهود الطلاب في عملية التعلم العربية والحد من العقاب غير المواتية أساساً من الطلاب العاطفي.

ج) القدرة على تحفيز وغرس الشعور بالتفاؤل. في تعلم اللغة العربية عادة ما يحدث الضجر والتشعب لأنه يميل إلى الرتابة ، من خلال تحفيز الطلاب من المتوقع أن تكون قادرة على إعادة تنشيط الطلاب في التعلم. الدافع الرئيسي في هذه الحالة هو الشعور بالتفاؤل ، والتفاؤل سيجعل الطلاب يرتفعون بسهولة من الفشل ، لأنهم يفترضون أن الفشل ناجم عن شيء يمكن تغييره ليتمكنوا من النجاح في المستقبل.

د) استخدام المهارات الاجتماعية الإيجابية في تعزيز العلاقة من خلال خلق علاقة متناغمة بين المعلمين والطلاب وكذلك بين الطلاب والطلاب. هناك حاجة إلى القدرة على تعزيز العلاقات في تعلم اللغة العربية لأنه في تعلم اللغة يتطلب الممارسة وفي ممارسة اللغة يميل الطلاب إلى الحاجة إلى شريك يمكن دعوته

لتطوير اللغة ، خاصة في هذه الحالة اللغة العربية.

في حين أن التعليم نفسه يهتم بجهد تشكيل معرفة الطلاب وقدراتهم ومهاراتهم ومواقفهم تجاه اللغة العربية ، وذلك عن طريق وضع وإشراك الطلاب بنشاط وتوجيه الطلاب للاستمتاع عند تعلم اللغة العربية بحيث أن المعرفة التي اكتسبوها هي معرفة ذات معنى و التي لها علاقة عاطفية في نفس الطلاب.

في الحقيقة لا يمكن فصل جميع الأنشطة التي نقوم بها ، بما في ذلك أنشطة التعلم في الفصول الدراسية من جوانب العاطفة. ستكون المشاعر عاملاً مساعداً في التعلم إذا ما تمت إدارة المشاعر بشكل جيد ، ولكن يمكن أيضاً أن تكون عاملاً يعوق التعلم إذا لم تتم إدارة العواطف بشكل صحيح ، ثم يأخذ اهتماماً جاداً من قبل المعلم إلى الحالة العاطفية للطلاب ويستخدمها في عملية التعلم ، وذلك من خلال تحسين الأنشطة ، التفاعل بين التعلم و تعزيز العلاقات الجيدة بين الطلاب و كذلك بين المعلمين و الطلاب.

خبراء علم النفس التنموي من جامعة (Illinois State University) اسمه لورا اي بريك (Laura E.Berk)(1980) بعد دراسة وفحص الجوانب المختلفة للتطور الفردي، توصل إلى استنتاج مفاده أن تطور اللغة هو التعقيد البشري الأكثر تعقيداً ورائعاً. في الواقع، اللغة معقدة، ولكنها بشكل عام هي تطوير الأفراد ذوي القياسات الهائلة في مرحلة الطفولة المبكرة في مرحلة الطفولة.^{٥٧}

^{٥٧} Mohamad Ali dan Mohammad Asrori:Psikologi Remaja, Perkembangan Peserta Didik.....hlm 122

2. تطبيق الذكاء العاطفي

في عبارة العربية يسمى بالمدخل الإنساني. يركز هذا المدخل على الطلاب. يُنظر الطلاب على أنهم كائنات بشرية يجب معاملتهم بطريقة إنسانية، وليس الأدوات أو الأشياء غير الحية التي تستقبل المحفزات وتستجيب لها. هذا المنظور وفقا لبعض خبراء تعليم اللغات الأجنبية هو توجه جديد ، والذي عادة ما يفترض أن المتعلمين هم أشياء تشكلت حسب رغبتهم ، بغض النظر عن اهتمامهم ومواهبهم. مع هذا النمط يمكن تسريع العلاقة المتبادلة بين المعلمين والطلاب فيما يتعلق بنقل عملية المعرفة ، وذلك لأن الاحتياجات النفسية للطلاب يمكن الوفاء بها، وكذلك يمكن تطوير الاهتمام والتحفيز.^{٥٨}

القوة العاطفية التي يمتلكها الكبار تنبع من الطفولة. يمكن أيضًا إرجاع جذور الاختلافات العاطفية لبعضها البيولوجي من حياة الطفولة ومن عاملين عاطفيين منفصلين يسكنان الرجال ويسكنهما بناتي عند كبارهم. تؤدي الاختلافات في المعاملة الأبوية للبنين والبنات كأطفال والآراء المختلفة للرجال والنساء أنفسهم حول موضوع ما إلى تقوية إشارة الفرق عند نضجها. تؤدي الاختلافات في معاملة الوالدين إلى الأولاد والبنات كأطفال والاختلافات بين الرجال والنساء أنفسهم تجاه مشكلة ما إلى تعزيز إشارات الفرق عند كبارهم. تكشف كارول جيليجان (Carol Gilligan) عن الاختلافات الرئيسية بين الرجال والنساء ، حيث يفخر الرجال باستقلالهم الذاتي ومستقلهم واستقلالهم ، بينما ترى الفتيات أنفسهن جزءاً من شبكة العلاقات. لذلك يتعرض الرجال للتهديد عندما يكون هناك أي شيء يمكن أن يتحدى استقلالهم ، في

^{٥٨} Abd Wahab Rosyidi dan Mamlu'matul Ni'mah, *Memahami Konsep Dasar : Pembelajaran Bahasa Arab*, (Malang; UIN MALIKI-PRES, cet.ke-2,2012), hlm.35

حين أن النساء أكثر عرضة للتهديد من خلال تفكك العلاقات التي يديرونها. تؤدي الاختلافات في التعليم العاطفي إلى مهارات مختلفة ، وتقرأ البنات اللواتي يتقن العديد من الإشارات العاطفية وغير اللفظية، ويبدون مهارة في التعبير عن مشاعرهن وتواصلها ، والأولاد مهرة في قمع المشاعر فيما يتعلق بمشاعر الضعف، والخطأ، والخوف، المرضى.

كل عاطفة قوية تكمن جذورها في الرغبة في العمل ، وإدارة تلك القيادة ضرورية للذكاء العاطفي. في أشكال مختلفة من الأنشطة في كل من المكاتب والشركات والمستشفيات ، يصبح تطبيق الذكاء العاطفي جزءاً مهماً للغاية. إذا كان من الممكن تطبيقه على المكاتب أو الشركات ، فإن الناس يشعرون بأنهم أكثر انفتاحاً وحرية للتعبير عن الشكاوى كمنقذ بناء ، مما يخلق مناخاً يُقدَّر فيه التنوع وقادراً على إنشاء شبكات فعالة. في المستشفيات ، يرغب الأطباء والمرضى في التعاطف ، وعلى استعداد للتكيف مع المرضى ويريدون أن يكونوا مستمعين ومستشارين جيدين. كل هذا يعني كيف أن الذكاء العاطفي مهم لتطبيقه في جميع الأنشطة التي تتم على المستوى الشخصي وفي الأنشطة الجماعية.

في عملية التعلم ، وتطبيق الذكاء العاطفي في مجموعة واسعة من الدورات والأنشطة وأشكال محددة من التعلم. يعتبر فهم المعلم للذكاء العاطفي وكذلك معرفة طرق تطبيقه على الأطفال اليوم جزءاً مهماً للمساعدة في تحقيق تنمية قدرات الأطفال على النحو الأمثل.⁹⁹

⁹⁹ Aunurrahman, Belajar dan Pembelajaranya,.....hlm.100



الباب الثالث

منهج البحث

أ. نوع البحث

نوع هذا البحث هو البحث الميداني (field research) باستخدام المدخل النوعي. استخدمت الباحثة في هذا البحث أساليب جمع البيانات التي تم الحصول عليها عن طريق إجراء البحث المباشرة في الميدان.^{٦٠} أما لتحليل المشكلات الموجودة استخدمت الباحثة النهج النفسي، يعني أن كل موضوع مرتبط بهذا البحث مبيّن إلى حد كبير على أساس النظريات النفسية.

ب. مصادر البيانات

و التي تستخدم كمصدر للبيانات في هذا البحث هو:

- 1) رئيس المدرسة، كمصدر للمعلومات عن البيانات حول المدارس ومدرسين العربية بصفته كالرئيس.
- 2) مدرس اللغة العربية ، لمعرفة حول عملية تعلم اللغة العربية من خلال تنفيذ نهج الذكاء العاطفي.
- 3) الطلاب ، لمعرفة الأشياء المتعلقة بالطلاب وكذلك ردودهم أو آراءهم حول نهج الذكاء العاطفي نفسه.

^{٦٠}Cholid Narbuko dan Abu Achmadi, *Metodologi Penelitian* (Jakarta: Bumi Aksara, 2005), hlm.46

ج. طريقة جمع البيانات

طرق جمع البيانات المستخدمة في هذا البحث هي:

1) الملاحظة

الملاحظة هي المراقبة و القيد المنظمة على المظاهر المبحوثة.^{١١}
استناداً إلى الرأي المذكور أعلاه ، من الواضح أن طريقة الملاحظة هي طريقة لجمع البيانات من خلال ملاحظة الظروف المختلفة التي تحدث في موضوع البحث مباشرةً.

تنقسم طريقة المراقبة إلى قسمين وهما على النحو التالي:

أ) ملاحظة المشتركة هي أن الباحثة جزء من الحالة الطبيعية ، حيث يتم فيها إجراء الملاحظة.

ب) ملاحظة غير المشتركة. في هذه الملاحظة ، فإن دور سلوك الباحثة في الأنشطة المتعلقة بالمجموعة التي تم الملاحظة عليها هو أقل حاجة.^{١٢}

استخدمت الباحثة في هذا البحث ملاحظة غير المشتركة يعني عملية الملاحظة لا يشترك فيها المشترك مباشرة في موضوع المبحوث.

يتم استخدام هذه الطريقة لملاحظة عملية مدرس اللغة العربية في تحسين نتائج

التعلم لطلبة الصف العاشر بمدرسة المحمدية 2 الثانوية الإسلامية بندر لامبونج.

^{١١}Suharsimi Arikunto, *Prosedur Penelitian : Suatu Pendekatan Praktek*, (Jakarta: Gramedia, Edisi VI, 2001)., h. 136.

^{١٢}Koenjaraningrat, *Metode-metode Penelitian Masyarakat*, (Jakarta: Gramedia Pustaka Utama, 2005), cetakan ke VI, h. 189.

استخدمت الباحثة هذه الطريقة لجمع البيانات حول الوضع والظروف البيئية في الفصل العاشر بمدرسة المحمدية 2 الثانوية الإسلامية بندر لامبونج. مما يتعلق بالوسائل و المرافق الموجودة أيضا لرؤية مباشرة في أنشطة التريس اللغة العربية. أن هذه الملاحظة أجرى بها الباحثة في عملية التدريس لدي طلبة الصف العاشر بمدرسة المحمدية 2 الثانوية الإسلامية بندر لامبونج.

2) المقابلة (Interview)

المقابلة هي الحوار بقصد معين, حيث يوجد شخصين أو أكثر وجهها لوجه ، يمكن للمرء أن يرى الوجه الآخر ويستمتع بأذنيه.^{٦٣} يذكر رأي آخر أن المقابلة هي "محادثة موجهة إلى مشكلة معينة ، وهذا سؤال وجواب باستخدام شفهي في شخصين أو أكثر مع تعامل جسدي ، ومقابلات شبيهة بالمحادثات".^{٦٤} وبناءً على الفهم أعلاه ، من الواضح أن طريقة المقابلة هي أداة واحدة للحصول على المعلومات عن طريق الاتصال المباشر بين شخصين أو أكثر ويتم ذلك شفهيًا. عندما ينظر إليها من ناحية اسلوب تنفيذها, ينقسم المقابلة الى ثلاثة أقسام, يعني: أ) المقابلة الموجهة, المقابلة باستخدام مواضيع المشاكل الرئيسية المبحوثة.

^{٦٣}Kartini Kartono, *Pengantar Metodologi Riset Sosial*, (Bandung: Alumni Madar Maju, Ediai Revisi, 2004), h. 171.

^{٦٤}*Ibid.*, h. 71.

ب) المقابلة الحرة هي إجراء المقابلة حيث لا يقصد فيها المقابل/ السائل السؤال و الجواب على المشاكل الرئيسية من تركيز البحث و المقابل (الذي يتم المقابلة عليه).

ج) المقابلة الحرة الموجهة هي مجموعة بين المقابلة الحرة و المقابلة الموجهة، حيث يجد المحاور المشاكل الرئيسية التي سيتم بحثها، ثم تاليها عند إجراء المقابلة تطابق بالأحوال.^{٦٥}

في هذا البحث استخدمت الباحثة المقابلة الحرة الموجهة يعني يجد المحاور المشاكل الرئيسية التي سيتم بحثها، ثم تاليها عند إجراء المقابلة تطابق بالحالات. استخدمت الباحثة هذه الطريقة يعني لحصول على البيانات عن نهج الذكاء العاطفي الذي يتم به المدرس، المسائل المتعلقة بخلفية المدرسة ، عملية تدريس اللغة العربية و أشياء أخرى لم يتم الكشف عنها في أداة هذا البحث. أما بالنسبة لأولئك الذين سيتم مقابلتهم هم رئيس المدرسة و مدرس اللغة العربية.

3) الأدلة الوثائقية

الأدلة الوثائقية هي البحث على بيانات عن أشياء أو المتغيرات مثل الملاحظات، و النصوص، و الكتب، و الرسائل، و المجالات، و النقوش، و محاضر الاجتماعات، و جدول الأعمال، و غير ذلك.^{٦٦} تستخدم هذه الطريقة لجمع البيانات المكتوبة التي لها علاقة بهذا البحث مثل: حالة المدرس، الطلبة، والموظفين وتاريخ الإنشاء

^{٦٥}Cholid Narbuko dan Abu Ahmadi, *Metodologi Penelitian*, (Jakarta: Bumi Aksara, 1997), h. 83-85.

^{٦٦}Suharsimi Arikunto, *Prosedur Penelitian Suatu Pendekatan Praktek*, (Jakarta: PT. Rineka Cipta, 1993), hlm. 202.

والمرافق والبنية التحتية الموجودة في مدرسة المحمدية 2 الثانوية الإسلامية بندر لامبونج.

د. تحليل البيانات

ووفقا لناسوتيون (Nasution)، تحليل البيانات هو "عملية الصياغة، تصنيف البيانات، والبحث عن أنماط أو موضوعات من أجل فهم معناها".^{٦٧} في البحث النوعي يوجد كثير من تحليلات البيانات التي يمكن استخدامها. ومع ذلك ، فإن جميع تحليل البيانات في البحث النوعي عادة ما تستند إلى تحليل البيانات الذي تم إجراؤه طوال البحث. وبعبارة أخرى ، فإن الأنشطة التي تتم في وقت واحد مع عملية تنفيذ جمع البيانات". أما خطوات المستخدمة هي كما يلي:

1) تحديد البيانات

يتم تعريف تحديد البيانات أو عملية التحويل بأنها "عملية الاختيار ، والتركيز على التبسيط ، والتجريد ، وتحويل البيانات الناشئة عن الملاحظات الميدانية التي تشمل على تلخيص نتائج جمع البيانات على أكمل وجه، وتحديدتها إلى وحدات محددة من المفاهيم أو الفئات أو الموضوعات".^{٦٨}

في هذا البحث ، تحدد الباحثة التحليل من خلال وصف موجز ، وتوجيهه ، و إزالة البيانات غير الضرورية و وتنظيم البيانات من المقابلة و الملاحظة عن تنفيذ

^{٦٧} S. Nasution, *Metodologi Penelitian Dasar*, (Jakarta: Bulan Bintang, Cet. Kelima, 2004), hlm. 72.

^{٦٨} Imam Suprayogi dan Tobroni, *Metodologi Penelitian Soaial-Agama*, (Bandung: Remaja Rosdakarya, 2003), hlm. 193.

نهج الذكاء العاطفي في تدريس اللغة العربية بمدرسة المحمدية 2 الثانوية الإسلامية
بندر لامبونج.

(2) عرض البيانات (*display data*)

عرض البيانات هو "الأنشطة التي تشمل تنظيم البيانات في شكل معين بحيث
تبدو على وجه كامل. يمكن أن يكون عرض البيانات بشكل الوصف السردى،
أو الرسم البياني، أو العلاقات بين الفئات ، أو مخططات وما شابه ذلك أو أشكال
أخرى."^{٦٩}

في هذا البحث حاولت الباحثة على تحديد البيانات المطابقة عن تنفيذ نهج
الذكاء العاطفي في تدريس اللغة العربية بمدرسة المحمدية 2 الثانوية الإسلامية بندر
لامبونج.

(3) تحقق البيانات (*verification*)

الاستنتاج أو التحقق هو محاولة لبحث أو فهم المعنى أو الترتيب أو النمط أو الشرح أو
السبب أو مسار التأثير. الاستنتاج باستخدام نهج التفكير الاستقرائي ، فإن التفكير الذي
يخرج من الحقائق أو الأحداث الخاصة ، ثم من الحقائق الخاصة ، يعمم تعميمات ذات
طبيعة عامة.

^{٦٩}Burhan Bungin, *Analisis Data Penelitian Kualitatif : Pemahaman Filosofis dan Metodologis ke Arah Penguasaan Model Aplikasi*, (Jakarta: Raja Grafindo Persada, 2003), h. 70.

الباب الرابع وصف و تحليل البيانات

أ. الوصف العام لمدرسة مدرسة المحمدية 2 الثانوية الإسلامية بندر لامبونج

1. تاريخ التأسيس مدرسة مدرسة المحمدية 2 الثانوية الإسلامية بندر لامبونج

مدرسة المحمدية 2 الثانوية الإسلامية بندر لامبونج في بداية تأسيسها هي مدرسة المحمدية لتربية المعلمين كيداتون لامبونج الجنوبية، و العنوان في طريق توري سيضودادي لامبونج الجنوبية بشهادة التأسيس المحمدية المركزية الرقم: 524/II- 1977/017 التاريخ 6 ذوالحجة 1397 هـ و المطابق بالتاريخ 17 نوفمبر 1977 م. لأن حالة الأرض والمباني في طريق توري قرية سيدودادي غير كافية، ففي التاريخ 7 فبراير 1978 انتقلت مدرسة المحمدية لتربية المعلمين الى كلية المحمدية لابو حان راتوا لامبونج الجنوبية بمسافة تقريبا نحو 2 كيل مترا من المكان الأصل. وفقا لخطوات تطوير مدينة بندر لامبونج، في برامج التنمية أو التوسع الإقليمية، فمدرسة المحمدية لتربية المعلمين التي في منطقة لامبونج الجنوبية أصبحت في مدينة بندر لامبونج، ثم تغير اسمها كمدرسة المحمدية لتربية المعلمين بندر لامبونج و عنوانها في طريق تنجكو عمر الرقم 14 لابو حان راتوا كيداتون بندر لامبونج الرمز البريدي 35142.

في السنة 1989 نفذت الحكومة سياسة للمسح على مدرسة المحمدية لتربية المعلمين في جميع أنحاء إندونيسيا، فمدرسة المحمدية لتربية المعلمين من قبل الجمعيات

المحمدية تحولت لتصبح مدرسة المحمدية الثانوية الإسلامية للبنات كياتون بندر لامبونج. استنادا إلى نتائج الدراسات المقارنة لمدرسة المحمدية الثانوية الإسلامية للبنات يوجيا كارتا. ومع ذلك ، فإن الظروف الاجتماعية والاقتصادية والثقافية في بندار لامبونج تختلف عن الظروف الاجتماعية والاقتصادية والثقافية في يوجيا كارتا. مدرسة المحمدية لتربية المعلمين في العام الدراسي 1990/1989، أصبحت المتخرجون خمس فصول، و الطلبة الجديدة نحو فصلا واحدا، بعد الطلبة 20 نفرا. رؤية استجابة من هم أقل حماساً لإرسال أبنائهم في مدرسة المحمدية الثانوية الإسلامية للبنات، لأن مدرسة المحمدية الثانوية الإسلامية للبنات ليس من الشائع حتى الآن في المجتمع. لذلك من خلال قرار المجلس الإقليمي للتعليم والثقافة القيادة الإقليمية محمدية كيداتون كإدارة وكالة، قرر على تغيير مدرسة المحمدية الثانوية الإسلامية للبنات كيداتون بندار لامبونج لتصبح مدرسة المحمدية 2 الثانوية الإسلامية كيداتون بندار لامبونج، فأصبحت حتى الآن. من بداية تأسيسها 1977 إلى الآن أصبحت سبع تغييرات في القيادة ، مع البيانات التالية:

الرقم	مرحلة التوظيف	الأسماء
1	1981-1977	DRS. ABU SHOLEH
2	1984-1981	DRS. Hi. HASBI SAHID
3	1989-1984	DRS. AHMAD MUCHSIN
4	1990-1989	A . HAMID. S, SH, MM
5	1993-1990	DRS. MUCHTAROM
6	1997-1993	DRS. EMRIZAL

DRS. A B A D I, M.Pd	2006-1997	7
Hi. A. SARDJOKO, S.Psi	2009-2007	8
A . HAMID. S, SH, MM	2010-2009	9
Dra. Hj. ISWANI	2010-الآن	10

المصادر: نائب الرئيس للمنهاج والطالبة

2. الرؤية و الرسالة

الرؤية

تأسيس الشخصية الإسلامية بالأخلاق الكريمة, التميز في العلوم ، التكنولوجيا ،

الفن والثقافة

الرسالة

أ) ترقية العبادة لله سبحانه وتعالى

ب) تهيئة جو من العمل الجماعي والقراءة

ج) ترقية الإخوة الإسلامية في الحياة الاجتماعية

د) تنفيذ التعلم والتوجيه على النحو الأمثل وفقا لإمكانيات المملوكة للذات

هـ) تعزيز روح التميز بشكل مكثف إلى المجتمع المدرسي بأكمله

و) تنفيذ إدارة جزئية بإشراك جميع أعضاء المدرسة

ز) استكمال المرافق المدرسية والبنية التحتية التي نفذت أنشطة تعليمية جيدة

ح) تطوير المناهج الدراسية مستوى الوحدة التعليمية (KTSP) والمناهج الدراسية

2013

ط) إنشاء شبكات معلومات لدعم تعلم المناهج القائمة على الكفاءة

ي) عملية تعلم تكنولوجيا المعلومات والاتصالات

ك) استكمال / تطوير المكتبة

ل) تطوير التعليم على أساس التفوق المحلي

ب. ظروف و حالة المدرسة

1. ظروف المدرسة

وقعت مدرسة المحمدية 2 الثانوية الاسلامية في طريق زينل عابدين فغار الام

الرقم 42 كيداتون بندار لامبونج, يملك المحلية بالتفاصيل التالية:

العدد	الغرف	الرقم
15	غرفة التعلم	1
1	غرفة رئيس المدرسة	2
1	غرفة رئيس المدرسة	3
2	غرفة المدرسين	4
1	غرفة الإدارة	5
1	المكتبة	6
4	الحمام	7
1	المعمل	8

1	معمل العلوم	9
1	غرفة لقسم المالية	10
27	عدد الغرف	

المصادر: نائب الرئيس للمنهاج والطالبة

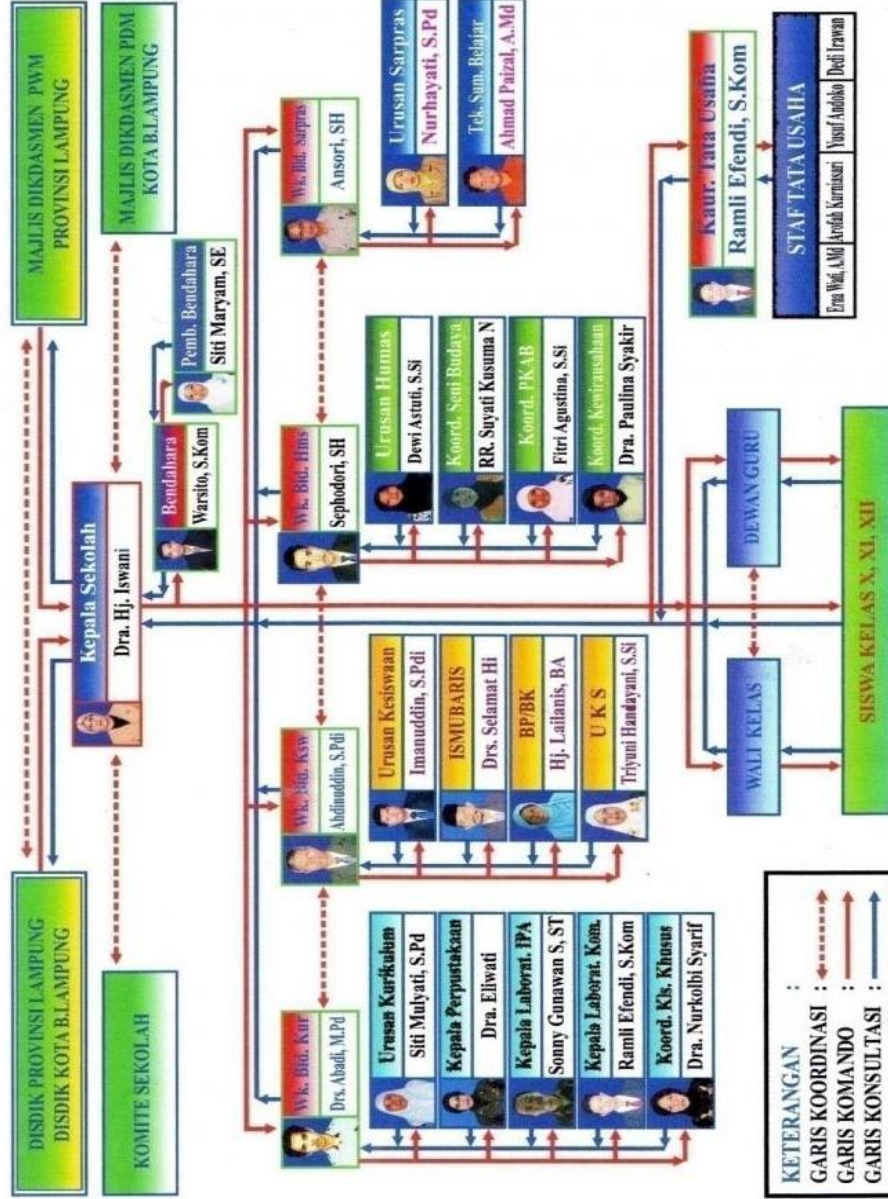
2. حالة المدرسة

نظام التعلم في مدرسة المحمدية 2 الثانوية الاسلامية كيداتون بندار لامبونج جيد، لأنه مدعوم من قبل المعلمين الذين يتمتعون بالاحترافية التامة ووفقاً لخبراتهم الخاصة. الخدمات الإدارية منظمة ، وتوفر التسهيلات المناسبة و الكافية ودعم على إنشاء بيئة تعليمية منظمة وسلسة. يتم تعيين ساعات الدراسة منالساعة 07.00 الى الساعة 13.00. تنفيذ وقت التعلم لا يواجه صعوبات في التنفيذ لأن موقع المدرسة إستراتيجي ويسهل الوصول إليه.



STRUKTUR ORGANISASI

SMA MUHAMMADIYAH 2 BANDAR LAMPUNG



ج. الهيكل التنظيمي

د. وصف البيانات

في هذه المرحلة ، ستقوم الباحثة بوصف البيانات عن كيفية تنفيذ منهج الذكاء العاطفي من قبل مدرس اللغة العربية في تعلم اللغة العربية للصف العاشر MIA 2 بمدرسة المحمدية 2 الثانوية الإسلامية بندر لامبونج. و قسمت الباحثة الى ثلاث مراحل، يعني مرحلة التخطيط والتنفيذ والتقييم.

1. مرحلة التخطيط

مرحلة التخطيط هي سلسلة من نشاط تخطيط عملية التعلم من خلال إعداد مجموعة من التعلم التي تشمل على: البرنامج السنوي، برنامج الفصل الدراسي، المنهج، معايير الحد الأدنى، وصف المقرر الدرسي، التقييم، و إعداد مواد المواد التعليمية. ليس فقط في تعلم اللغة العربية ، بل يجب أن يحاول المعلمون تحسين الذكاء العاطفي ، لذلك بحاجة إلى استعداد المعلم للتخطيط للتعلم بشكل جيد ومنظم بشكل جيد. يجب أن يعرف المعلمون الذكاء العاطفي الذي يريد المتعلمون تحقيقه في كل مادة التعليم التي سيتم تقديمها. يكتب المعلم ما الذكاء الذي يريد المتعلمون تحقيقه من خلال كتابة الأحرف التي يتوقعها المعلمون في وصف المقرر الدرسي لذلك سوف يكون من الأسهل في مراحل التنفيذ المستقبل. يجب أن يكون لدى المعلم نوايا قوية أو إيمان بقدرة الطالب وتحفيزه.

من البيانات التي حصلت عليها الباحثة من خلال أساليب لجمع البيانات المختلفة، انتباه المعلمين في إعداد تعلم اللغة العربية مدرسة المحمدية 2 الثانوية الإسلامية بندر لامبونج التي يمكن ربطها بمدخل الذكاء العاطفي للطلاب.

كما حصلت الباحثة من بيانات الملاحظة في الصف العاشر 2 MIA أثناء تدريس اللغة العربية.

رأت الباحثة نشاط المدرس في بداية التدريس، وجود الدوافع التي يمكن على تنمية نشاط التعلم لدي الطلبة، يبدأ المدرس التدريس عن طريق المزاح نحو الطلبة. عند إجراء المقابلات ، أوضح مدرس اللغة العربية أنه أحياناً ما يجد صعوبة في شرح درس اللغة العربية، توجه كثير من الطلبة الصعوبة لإجابة السؤال عن المواد، فيحاول المدرس لتريس عن طريق إنشاء مواد ليست رتيبة و يمكن أن يتبعها الطلبة. ومع ذلك، في الملاحظة التالية، وجدت الباحثة أن المدرس يقوم بإعطاء الواجبات في الفصل، و حفظ المفردات، أو كتابة نص باللغة العربية الموجودة في كتاب اللغة العربية.

يجعل الطلبة أقل سعادة بتعلم اللغة العربية، لأن التدريس ممل و لم تشعر الطلبة بالتعلم اللغة العربية في المدرسة المتوسطة الإسلامية أو المدرسة المتوسطة الحكومية. هذا يناسب مما قالت سيرلي " Sherly " و هي كانت احدى من الطلبة التي تدرس في المدرسة المتوسطة الحكومية، " بالحققة أريد أن أتعلم اللغة العربية جيداً، لكن المدرسون مريبك في بعض الأحيان، يكاد يكون كل تدريس اللغة العربية في الفصل ممتلئاً بالمزاح و المزاح، و أحيانا غالباً ما يغضب المدرسون أنفسهم".^{٧٠}

^{٧٠} Sherly siswa kelas X SMA Muhammadiyah 2 Bandar Lampung, Wawancara, Kamis 26

من العبارة أعلاه ، يبدو أن قلة النمو العقلي و العاطفي لدي الطلاب في التعلم. الأطفال لا تكفي لمجرد الحصول على الخبرة، ولكن يجب أيضا الحصول على الفرح والسعادة والتعاطف في تعلم اللغة العربية.

وكذلك مما رأى رافي (Rafi) طالب الفصل العاشر MIA 2 ، و هو متخرج من المدرسة الإسلامية، يهتم أن درس اللغة العربية هو درس مهم، " نا سعيد بتطوير العربية التي مررت بها عندما كنت في المدرسة المتوسطة الإسلامية ، وهنا أشعر أن الدوافع لتعلم اللغة العربية أكثر تحسنا ، و طريقة التدريس المختلفة من قبل".^{٧١}

في هذه الحالة، يعبر الطالب عن سعادته في تعلم اللغة العربية ، وهناك قليل من المشاعر الناشئة عن الطرق المختلفة لتدريس اللغة العربية الموجودة في مدرسة المحمدية 2 الثانوية الإسلامية بندر لامبونج.

واضح هنا أن نضوج إستعداد المرس في تعليم اللغة العربية يؤدي الى تحفيز المدرسين أنفسهم، و تكون لديهم المهارات اللازمة لممارسة ضبط النفس عند مواجهة الطلاب الذين لا يفهمون الدرس، و كذلك تكون لديهم مشاعر إيجابية من الدوافع مثل الحماس والعاطفة، والتفاؤل والثقة بالنفس.

^{٧١} Ruffy siswa kelas X MIA 2 SMA Muhammadiyah 2 Bandar Lampung, Wawancara, Kamis

2. مرحلة التنفيذ

تعزيز العلاقات هو مهارة تعزز الشعبية والقيادة والنجاح بين الأشخاص. المهارات الاجتماعية هي عنصر لصقل المهارات الشخصية ، وعناصر للنجاح الاجتماعي. يمكن للأشخاص ذوي المهارات في الذكاء العاطفي التواصل مع الآخرين بطلاقة، حساسة لقراءة رد فعل ومشاعر الآخرين ، و قادرون على القيادة والتنظيم، و ماهرون في التعامل مع النزاعات التي تنشأ في كل أنشطاتهم. اللطيف، و القلب السليم، و الاحترام، و محب للآخرين، يمكن أن تظهر أدلة إيجابية عن كيفية قيام المتعلمين بتعزيز العلاقات مع الآخرين. يتضح مدى تطور قدرة المتعلمين من عدد العلاقات الشخصية به.

فيما يتعلق بهذه المسألة، و استنادا إلى بيانات الملاحظة عن تنفيذ تدريس اللغة العربية في الفصل العاشر MIA 2 بمدرسة المحمدية 2 الثانوية الإسلامية بندر لامبونج أن المدرس يقوم بتعزيز العلاقات الطيبة تجاه الطلاب أو الطلبة. يتضح من تنفيذ أنشطة التعلم التي تظهر موقف القيادة المتبادلة، التنظيم والاهتمام بالمنازعات التي تنشأ في كل نشاط الطلبة. يجرؤ المعلمون على تحمل مخاطر كبيرة خارج منطقتهم الحقيقية، لأنه مع هذا الخطر سيجلب الطلاب ما يتجاوز حدودهم السابقة وزيادة تأثير التجربة. لا يزال هناك العديد من الطلاب الذين يهتمون أقل بالدرس ، و بالتالي فيوجد اهتمام المدرس إلى عدم كفايتها في تعلم اللغة العربية.

هذا ما تفسره إيكسا سارة (Eka Sarah) وقالت " أنا أستمتع بتعلم الدروس اللغة

العربية، كان مدرس اللغة العربية جازم لدي طلبته، و أتبع هذه العملية".^{٧٢}

^{٧٢} Eka Sarah siswa kelas X MIA 2 SMA Muhammadiyah 2 Bandar Lampung, Wawancara, Kamis 30 Oktober 2017

وأضاف طالب آخر أنّ "المدرس مرتاح ولكنه ممتع أثناء التدريس، في حين أنني لا أحب أن أتعلم اللغة العربية و الآن أريد بشدة أن أكون قادر على تكلم باستخدام اللغة العربية، بسبب مدرسي فالآن أنا سعيد بتعلم اللغة العربية".

من نتائج المقابلة السابقة، تظهر على وجود بناء العلاقات بين المدرسين والطلبة. ويرجع ذلك الحال إلى الحزم والعلاقة الإيجابية التي أظهرها المدرس أثناء تدريس اللغة العربية. و الحد الأقصى لقدرة المدرسين على التعرف على مشاعر الآخرين.

بناء جسر للحياة العاطفية للطلبة. في تعاليم الإسلام ، كونك لطيف ومحباً هو الأساس في التعامل مع الأطفال. كما فعل رسول الله صلى الله عليه و السلم في الربط مع الأطفال ، وعاملهم مع الرقة كبيرة في موقفه أو خطابه. إذا كان هناك خطأ ارتكبه الطفل، فإنه لم يتردد في التوبيخ بلطف و تقديم تفسير لمكان حدوث الخطأ باستخدام الحجج المنطقية وفهمها بسهولة. لذا فهم و لا يواجهون خطأ للمرة الثانية.

تفترض الباحثة كذلك أن المدرسون لديهم إحساس بملكية الطلاب الذين يرغبون في تعلم اللغة العربية أو الذين يشعرون دائماً بصعوبة في تعلم اللغة العربية. ، المدرسون سهلون جداً في الإهتمام و تتابع دائماً تطور الأطفال في تشكيل الإيمان والأخلاقي والإعداد والروحانية والاجتماعية ، بالإضافة إلى السؤال عن المهارات اللغوية التي يتمتع بها الطلاب.

3. مرحلة التقييم

التقييم في تدريس اللغة العربية بمدرسة الحمدية 2 الثانوية الإسلامية بندر لامبونج متنوعة جداً أو يمكن أن يقال لا رتبية. التقييم في شكل اختبارات أجريت في شكل المراجعة، والواجبات الفردية، والواجبات المجموعة. في حين يتم تقييم غير الاختبار عن طريق إجراء تقييم أو مراقبة حقيقية باستخدام أوراق عمل الطالب و المعرفة و التعاون و التظاهر و نشاط الطلاب.

ثم جعل المدرس هذه المرحلة مادة لتنمية تدريس اللغة العربية. يقدم المدرسون ابتكارات تعمل على تحسين مهارات الطلاب اللغوية.

في الحقيقة لا يمكن فصل جميع الأنشطة التي تقوم بها، بما في ذلك أنشطة التعلم في الفصول الدراسية من جوانب العاطفة. سوف تكون العاطفة عاملاً مساعداً في التعلم عندما تتم إدارة العواطف بشكل جيد ولكن يمكن أيضاً أن يكون عاملاً مثبطاً للتعلم عندما لا تتم إدارة العواطف بشكل صحيح، لذلك يتطلب اهتماماً من قبل المدرس بالحالة العاطفية للطلاب واستخدامها في عملية التدريس، يعني من خلال تحسين الأنشطة والتفاعل في التعلم وتعزيز العلاقات الجيدة بين الطلاب وبين المدرسين والطلاب.

من بيانات الملاحظة والمقابلة التي تمت الباحثة الحصول عليها، في هذه المرحلة واضحة أن كلها تنشأ بسبب الحد الأقصى لإعداد المعلمين في التدريس وتنفيذ التدريس من شكل منهجي.

وجود التقييم المناسب لأهداف التدريس المرجوة، أو الأنشطة التي يمكن أن تزيد من الشغف أو الموقف الإيجابي للطلاب لتعلم اللغة العربية. الوضع ليس دائماً مملاً أثناء

التقييم، أيضا شكل من أشكال مسألة غير مخططة وفقا لشكل من المهارات اللغوية المطلوبة.

أثناء التدريس و كان الماة في ذلك الوقت "بيت كبير" ثم يطلب المدرس من الأطفال تكرار قراءتهم ، ثم يقوم المدرس بالسؤال عن المفردات التي تم تدريسها حتى يذكرها الطلاب. هذا يثير الشعور بالتفاؤل، التفاؤل سيجعل الطلاب أن يرتفعوا من الفشل بالسهولة.

كما تعبر إيكسا سارة (Eka Sarah) "من الفصل الدراسي الأول إلى حتى الآن، مازلنا نتذكر كثير من المواد التي حصلنا عليها من تعلم اللغة العربية".

و يضيف شيرلي (Sherly) "في بعض الأحيان نسين عن الدرس الماضي، لكن المدرس يساعدنا في التذكير و إعادة المادة".

من بيانات السابقة اعلاه، فواضح أن عملية التقييم تحدث على حد الأقصى، ما يعطي الطلاب إحساساً متفائلاً بالتعلم العربي الذي يتلقونه.

من جميع هذه البيانات، فاستنتجت الباحثة أن تنفيذ التدريس في الصف العاشر MIA 2 بمدرسة المحمدية 2 الثانوية الإسلامية بندر لامبونج تطبق نهج الذكاء العاطفي في تدريس اللغة العربية، يعني من مراحل التخطيط و التنفيذ و التقييم، مما أدى إلى ترقية الإنجازات و التي تحفز الطلاب على التعلم و تعمق اللغة العربية.

٥. المناقشة

في هذه المناقشة ، تحاول الباحثة إعطاء مزيد من الشرح لتحسين الإنجاز في تنفيذ مدخل الذكاء العاطفي في تدريس اللغة العربية للصف العاشر MIA 2 بمدرسة المحمدية 2 الثانوية الإسلامية بندر لامبونج، ليتمكن الوصول إلى استنتاجات واقتراحات لبناء المزيد و تحسين تدريس اللغة العربية في مدرسة المحمدية 2 الثانوية الإسلامية بندر لامبونج.

1. مرحلة التخطيط

من البيانات التي تمت الباحثة الحصول عليها في مختلف أساليب جمع البيانات، يوجد انتباه المدرسين في إعداد تدريس اللغة العربية في الصف العاشر MIA 2 بمدرسة المحمدية 2 الثانوية الإسلامية بندر لامبونج التي يمكن ربطها بمدخل الذكاء العاطفي للطلاب.

كما تحصل الباحثة من بيانات المراقبة أثناء تدريس اللغة العربية. رأت الباحثة روح المدرسين في بدء التدريس، وجود حافز يمكن أن يعزز نشاط الطلاب للتعلم. يبدأ المدرس التدريس عن طريق المزاح لدي الطلاب.

أعلاه هي البيانات حيث يوجد إعداد تدريس اللغة العربية و الآخر نفذت مدخل الذكاء العاطفي في تحسين المهارات اللغوية لدى الطلاب، لأن بحسن إعداد في التريس يؤدي تأثير على التنفيذ والتقييم.

قال قاني (Conny) أن نجاح أو فشل نشاط التدريس في الحقيقة يتم تحديده من

خلال أمرين هما إدارة الصفوف وتدريس نفسه.^{٧٣}

^{٧٣} Conny Semiawan dkk, *Pendekatan Keterampilan Proses : Bagaimana Mengaktifkan Siswa*

وأضاف سيفل أن إدارة الفصل هي مهارة المدرس لخلق و الحفاظ على ظروف التعلم المثلى و إعادتها إذا كان هناك أي اضطراب في عملية التدريس.^{٧٤}

وبعبارة أخرى، الأنشطة اللازمة لخلق و الحفاظ على الظروف المثلى لعملية التدريس. نجاح التدريس ، بمعنى أن تحقيق الأهداف التعليمية يعتمد بشكل كبير على القدرة على تنظيم الفصول الدراسية، يمكن الفصل الجيد أن تخلق حالات تسمح للأطفال بالتعلم، بحيث تكون نقطة البداية لنجاح التدريس.

ثانياً ، هناك شعور بأن المعلم يريد أن يحفز المرء نفسه وهو ما يعني امتلاك المهارات اللازمة للامتناع عن الرضا والاندفاع ، والحصول على مشاعر إيجابية من الدوافع ، مثل الدوافع الإيجابي، والعاطفة، والتفاؤل، والاعتقاد الذاتي.

هذا هو السبب في نمو النمو العقلي و الذهني للطلاب نحو تدريس اللغة العربية، و الإدارة الصفية هي عملية لخلق مناخ إيجابي أو جو عاطفي وعلاقات اجتماعية، مما يعني وجود علاقة جيدة وإيجابية بين المعلمين والطلاب أو بين المعلمين. في هذه الحالة ، يكون المعلم هو المفتاح لإنشاء علاقة شخصية صحية. حتى يُطلب من المعلمين أن يكون لديهم مهارات عاطفية كافية تشمل:

أ) خلق الجو المريح

ب) القدرة على التعاطف وفهم وجهة نظر الآخرين أي من خلال عدم تعميم الطلاب لأن الطلاب ليسوا أشياء يمكن تعميمها. يعتبر الطلاب (الأفراد) مخلوقاً

dalam Belajar, (Jakarta: PT Gramedia,1990), hlm.63

^{٧٤}Syaiful Bahri Djamarah dan Aswan Zain, *Strategi Belajar Mengajar*, (Jakarta:Rineka Cipta, 2003), hlm.94

فريداً بسبب تفرده الذي يظهر وجوده الخاص بحيث يكون المدرسون قادرين على قبول تفرد الطلاب وتنوعهم في عملية التدريس.

ج) القدرة على تحفيز وغرس الشعور بالتفاؤل

2. مرحلة التنفيذ

يعزز المدرسون العلاقات الجيدة مع الطلاب أو الطلاب مع الطلاب. يتضح من تنفيذ أنشطة التعلم التي تظهر موقف القيادة المتبادلة، التنظيم والاهتمام بالمنازعات التي تنشأ في كل نشاط طلابي. يجرؤ المدرسون على تحمل مخاطر كبيرة خارج منطقتهم الحقيقية. على الرغم من أن هذا الخطر سيجلب الطلاب إلى ما بعد حدودهم السابقة ويضيف إلى تأثير التجربة. لا يزال هناك كثير من الطلاب الذين لا يهتمون بالدرس، فلذلك من الضروري انتباه المدرسين إلى عدم كفاية الطلاب في تعلم اللغة العربية. هناك موقف حازم وعلاقات إيجابية يظهرها المعلم أثناء تدريس اللغة العربية. الحد الأقصى لقدرة المعلمين على التعرف على مشاعر الآخرين.

وفر تعليم الكُم (Quantum teaching) خمسة مفاتيح للمدرسين لبناء جو ممتع.^{٧٥}

^{٧٥} Bobby Depoter, *Quantum Teaching, Mempraktekan Quantum Learning di Ruang-Ruang Kelas*, terjemah; ary Nilandari, (Bandung: Kaifa, 2000), hlm. 17-39

1. قوّة النية، هذا يعني أن المعلم يجب أن يكون لديه نية قوية أو اعتقاد في قدرة الطالب وتحفيزه. من نظريته يمكن استخدام هذا تعليم الكُلم كوسيلة في تدريب الذكاء العاطفي للطلاب عن طريق القيام بالتعاطف.

2. رباط بالتعاطف والتفاهم المتبادل. نظرا لهذين الصفتين فتكون المشاركة بين الطلاب والمعلمين أقرب ، لأنه مع هذه العلاقة ، سوف يبني جسرا للحياة العاطفية للطلاب. تعاليم الإسلام ، كونك لطيف ومجا هو الأساس في حب الأطفال. كما فعل به نبي محمد صلى الله عليه و السلم في التعامل مع الأطفال، كان يعاملهم برقة كبيرة في موقفه أو خطابه. إذا كان هناك خطأ ارتكبه الطفل، فإنه لم يتردد في التوبيخ بلطف و تقديم تفسير لمكان حدوث الخطأ باستخدام الحجج المنطقية وفهمها بسهولة. لذا فهم و لا يواجهون خطأ للمرة الثانية.^{٧٦}

3. الإثارة و التعجب

مع أنشطة التعلم البهجة ستكون أكثر متعة. الإثارة تجعل الطلاب مستعدين للتعلم بسهولة أكبر ويمكنهم حتى تغيير تأكيد السمات السلبية. لإضافة إلى الإثارة يمكن استخدام شيء ما، أي الأصوات لتمكين الحوار الداخلي، كنعكاس لقيم المعلم ومعتقداته بالإضافة إلى تأثيره القوي على تجربة المعلم في جميع الأوقات، اعطاء (واستقبال) الاعتراف ، حيث ، في جوهرها ، كل طالب يسعده الاعتراف بها أو قبولها. علاوة على ذلك ، وفقا لتقدم عثمان نجاتي ، فإن هذا التأكيد يعني

^{٧٦} Utsman Najati, *Belajar EQ dan SQ dari Sunnah Nabi*, Pengantar: Ary Ginanjar Agustian, (Bandung: Hikmah, 2002), hlm. 89

أيضاً أن المعلم يوفر وضعاً جيداً لنمو الطفل العاطفي، الدعم بطريقة تعترف بها الأطفال كمكافأة للطلاب.^{٧٧}

4. أخذ المخاطر. كل دراسة تحمل مخاطر، في كل مرة ينشط فيها شخص ما لتعلم شيء جديد يأخذ مخاطر كبيرة خارج منطقتة الحقيقية. مع هذا الخطر سوف يأخذ الطلاب إلى ما بعد حدودهم السابقة ويضيف إلى تأثير التجربة.^{٧٨}

5. الشعور بالانتماء. سوف يؤدي الشعور بالانتماء إلى تسريع عملية التدريس و تحسين مسؤولية الطلاب. رأى نصيح أولواة (Nashih Ulwah) أن تعليم الطلاب بشعور بالانتماء، يعني تعليم باهتمام. المعنى من التعليم مع الاهتمام هو تكريس، والاهتمام و مشاركة تطور الطفل في تكوين الإيمان والأخلاقي والإعداد والروحانية والاجتماعية، بالإضافة إلى أن نسأل دائماً عن حالة التربية الجسمية و قوة النتائج العلمية.^{٧٩}

فواضح أن من من أقصى موقف في تطبيق مدخل الذكاء العاطفي في تدريس اللغة

العربية يؤثر تأثيراً كبيراً على تقدم الطلاب في فهم إمكاناتهم ونتائج تعلمهم.

3. مرحلة التقييم

^{٧٧} Muhammad Nashih Ulwah, *Pedoman Pendidikan Anak Dalam Islam*, (Semarang: asy-syifa, 1981), hlm. 155

^{٧٨} Utsman Najati, *Belajar EQ dan SQ dari Sunnah Nabi*,.....hlm. 166

^{٧٩} Muhammad Nashih Ulwah, *Pedoman Pendidikan Anak Dalam Islam*,.....hlm. 123

ثم من بيانات المراقبة و المقابلات التي تمت الباحثة الحصول عليها. في هذه المرحلة، من الواضح أن جميع الإنجازات تنشأ من اعتبارات إعداد المدرس في التدريس و تنفيذ التدريس المنهجي.

وجود نموذج تقييم وفقاً لأهداف التعلم المطلوبة، أو الأنشطة التي يمكن أن تزيد من الشغف أو الموقف الإيجابي لدي الطلاب لتعلم اللغة العربية. حالة التقييم غير الرتيبة، وشكل الأسئلة المخططة مناسبة لشكل من المهارات اللغوية المطلوبة.

أثناء التدريس و كان المدة في ذلك الوقت "بيت كبير" ثم يطلب المدرس من الأطفال تكرار قراءتهم ، ثم يقوم المدرس بالسؤال عن المفردات التي تم تدريسها حتى يذكرها الطلاب. هذا يثير الشعور بالتفاؤل، التفاؤل سيجعل الطلاب أن يرتفعوا من الفشل بالسهولة.

يعود السبب الرئيسي في الفشل في تشكيل نظام التقييم إلى عدم استعداد للتدريس وعدم وجود حد أقصى لتنفيذه. لأن هذه المراحل الثلاثة هي عناصر بناء الاتصالات أو علاقة جيدة لتحقيق أنظمة جيدة و نتائج من مدخل الذكاء العاطفي الجيد.

في الحقيقة ان فن رعاية العلاقات هو مهارة في إدارة مشاعر الآخرين و لتكون قادرة على التعامل مع مشاعر الآخرين يتطلب وجود النضج والمهارات العاطفية الأخرى، يعني الإدارة الذاتية و التعاطف. مع هذا الأساس ، سوف تنضج المهارات التواصل بالآخرين. إنها مهارة اجتماعية تدعم النجاح للاشتراك مع الآخرين. في الحقيقة بنيت مهارات لبناء علاقة جيدة على القدرة على ما يلي:

- أ) التأثير: القدرة على التأثير في آراء الآخرين ومواقفهم وأفعالهم باستخدام التلاعب النفسي حتى يتصرف الشخص بمحض إرادته.
- ب) الاتصال: يرسل رسالة واضحة ومقنعة
- ج) إدارة الصراع: القدرة على التفاوض وحل الخلافات بحكمة
- د) القيادة: القدرة على إلهام وتوجيه الأفراد أو الجماعات
- هـ) محفز التغيير: القدرة على بدء التغيير أو إدارته

و. مدخل الذكاء العاطفي في مدرسة المحمدية 2 الثانوية الإسلامية بندر لامبونج

قدرة الذكاء العاطفي (Emotional intelligence) لها دور في تحقيق النجاح بما في ذلك إنجازات الطلاب في التعلم. مع قدرة الذكاء العاطفي الجيدة ، يمكن للمرء أن يحفز نفسه جيداً. لذلك، من أجل تحسين جودة التعلم، فإنه يحتاج إلى دوافع التعلم الثابتة لي الطلاب و تدار بشكل جيد. يهدف هذا البحث العلمي لمعرفة هل يوجد العلاقة بين الذكاء العاطفي و دوافع تعلم لدي الطلاب في مدرسة المحمدية 2 الثانوية الإسلامية بندر لامبونج. التصميم المستخدمة في هذا البحث العلمي من خلال عدة مراحل منها:

أ) مرحلة التخطيط

ب) مرحلة التنفيذ

ج) مرحلة التقييم

من خلال عدة مراحل أعلاه ، رأت الباحثة التطور الجيدة في الفصل العاشر MIA 2 بمدرسة المحمدية 2 الثانوية الإسلامية بندر لامبونج يعني عندما يكون الدافع التعليمي

للطالب ثابتاً ومداراً جيداً مما يعني وجود علاقة مهمة بين الذكاء العاطفي ودوافع تعلم الطلاب. من هذا البحث العلمي تبين أن هناك علاقة كبيرة بين الذكاء العاطفي ودوافع تعلم الطلاب في مدرسة المحمدية 2 الثانوية الإسلامية بندر لامبونج.



الباب الخامس

الاستنتاج و الاقتراحات

في هذا الباب، حاولت الباحثة في وصف الاستنتاج و بعض الاقتراحات حول تطبيق مدخل الذكاء العاطفي في تدريس اللغة العربية في الفصل العاشر MIA 2 بمدرسة المحمدية 2 الثانوية الإسلامية بندر لامبونج، من أجل الحصول على استنتاجات و اقتراحات لبناء و تحسين تدريس اللغة العربية في مدرسة المحمدية 2 الثانوية الإسلامية بندر لامبونج.

أ. الاستنتاج

1. مرحلة التخطيط

من البيانات التي حصلت عليها الباحثة من خلال أساليب لجمع البيانات المختلفة، انتباه المعلمين في إعداد تعلم اللغة العربية مدرسة المحمدية 2 الثانوية الإسلامية بندر لامبونج التي يمكن ربطها بمدخل الذكاء العاطفي للطلاب. كما حصلت الباحثة من بيانات الملاحظة في الصف العاشر MIA 2 أثناء تدريس اللغة العربية.

رأت الباحثة نشاط المدرس في بداية التدريس، وجود الدوافع التي يمكن على تنمية نشاط التعلم لدي الطلبة، يبدأ المدرس التدريس عن طريق المزاح نحو الطلبة.

2. مرحلة التنفيذ

يعزز المدرسون العلاقات الجيدة مع الطلاب أو الطلاب مع الطلاب. يتضح من تنفيذ أنشطة التعلم التي تظهر موقف القيادة المتبادلة، التنظيم والاهتمام بالمنازعات التي تنشأ في كل نشاط طلابي. يجرؤ المدرسون على تحمل مخاطر كبيرة خارج منطقتهم الحقيقية. على الرغم من أن هذا الخطر سيحلب الطلاب إلى ما بعد حدودهم السابقة و يضيف إلى تأثير التجربة. لا يزال هناك كثير من الطلاب الذين لا يهتمون بالدرس، فلذلك من الضروري انتباه المدرسين إلى عدم كفاية الطلاب في تعلم اللغة العربية. هناك موقف حازم و علاقات إيجابية يظهرها المدرس أثناء تدريس اللغة العربية. الحد الأقصى لقدرة المعلمين على التعرف على مشاعر الآخرين.

فواضح أن تطبيق مدخل الذكاء العاطفي في تدريس اللغة العربية يؤثر تأثيراً كبيراً على تقدم الطلاب في فهم إمكاناتهم و نتائج تعلمهم.

3. مرحلة التقييم

من بيانات الملاحظة والمقابلة التي تمت الباحثة الحصول عليها، في هذه المرحلة واضحة أن كلها تنشأ بسبب الحد الأقصى لإعداد المعلمين في التدريس وتنفيذ التدريس من شكل منهجي. وجود التقييم المناسب لأهداف التدريس المرجوة، أو الأنشطة التي يمكن أن تزيد من الشغف أو الموقف الإيجابي للطلاب لتعلم اللغة العربية. الوضع ليس دائماً مملاً أثناء التقييم، أيضاً شكل من أشكال مسألة غير مخططة وفقاً لشكل من المهارات اللغوية المطلوبة.

أثناء التدريس و كان الماة في ذلك الوقت " بيت كبير" ثم يطلب المدرس من الأطفال تكرار قراءتهم ، ثم يقوم المدرس بالسؤال عن المفردات التي تم تدريسها حتى يذكرها الطلاب.

ب. الاقتراحات

بعض الاقتراحات التي يمكن للباحثين طرحها هي كما يلي:

1. للمدرس اللغة العربية، ليقوم بالتشجيع على الطلاب لتعلم اللغة العربية بشكل أكبر حتى يشعر الطلاب بالسرور عن اللغة العربية. و يقوم بمحاولة للتغلب على صعوبة لقراءة اللغة العربية.
2. للمدرسة، من الضروري إقامة تعاون مع المؤسسة، من أجل تحسين المرافق و البنية التحتية لتحسين مهارة الطلاب في قراءة النصوص العربية، وزيادة تعزيز الاتساق لتنفيذ عادات قراءة للقرآن و الدعاء اليومية، و إجراء التدريبات الخاصة عن مدخل الذكاء العاطفي في تدريس اللغة العربية.
3. للطلاب، لتكون أكثر حرصا لتعلم اللغة العربية، و أكثر جرأة لفهمها.

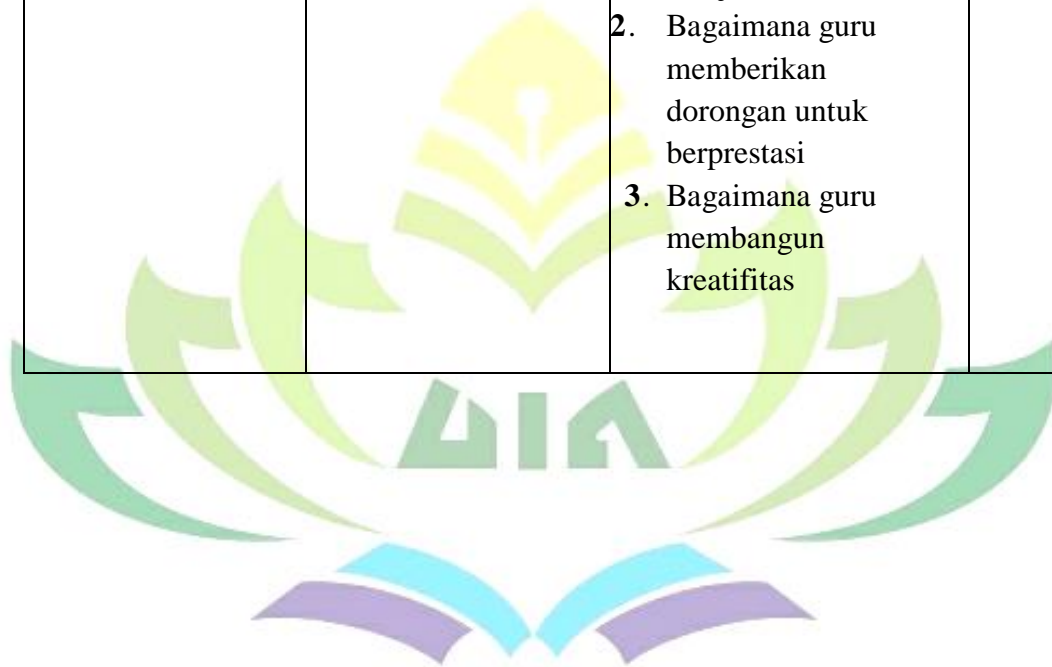
Lampiran 1. Pedoman Wawancara

DAFTAR PERTANYAAN

**PENDEKATAN KECERDASAN EMOSIONAL DALAM PEMBELAJARAN
BAHASA ARAB KELAS X MIA
SMA MUHAMMADIYAH 2 KOTA BANDAR LAMPUNG**

Sub Fokus Penelitian	Aspek/Indikator	Pertanyaan Penelitian	Informasi
Pengembangan penerimaan peserta didik (PPDB) melalui tes bahasa	1. Prosedur PPDB 2. Sistem PPDB	1. Prosedur PPDB apa yang dikembangkan di SMA Muhammadiyah 2 Kota Bandar Lampung 2. Bagaimana proses rekrutmen dan seleksi siswa baru melalui tes bahasa	Kepala Sekolah
Bentuk pelaksanaan pendekatan kecerdasan emosional dalam pembelajaran bahasa Arab di kelas X MIA SMA Muhammadiyah 2 Kota Bandar Lampung	1. Guru memperlakukan siswa secara manusiawi	1. Apakah guru tidak membentak siswa 2. Bagaimana guru membina hubungan yang baik terhadap siswa 3. Bagaimana guru menghargai pendapat siswa 4. Bagaimana guru melihat minat dan bakat siswa 5. Apakah Guru memberikan	Guru bahasa Arab

	2. Memotivasi siswa	kesempatan kepada siswa menunjukkan kemampuan dan pengetahuanya 1. Bagaimana guru membantu meningkatkan motivasi siswa dalam belajar 2. Bagaimana guru memberikan dorongan untuk berprestasi 3. Bagaimana guru membangun kreatifitas	
--	----------------------------	--	--



Lampiran 2. Daftar Observasi

DAFTAR OBSERVASI

Tanggal pengamatan :
Tempat : SMA Muhammadiyah 2 Kota Bandar Lampung
Pengamat : Amalia Fadilah
Ruang waktu :
Kegiatan :
Peristiwa :

Setting dan peristiwa yang diamati :

No	Ragam situasi yang diamati	keterangan
1.	Keadaan fisik dan lingkungan sekolah : a. Suasana lingkungan SMA Muhammadiyah 2 Kota Bandar Lampung b. Ruang kelas beserta sarana prasarana c. Suasana kegiatan belajar siswa	Kegiatan yang perlu dan penting agar diambil foto/gambar Jika ada kegiatan yang terlewat maka diganti dengan wawancara
2.	Suasana proses belajar mengajar a. PBM oleh guru bidang studi Bahasa Arab dikelas X MIA SMA Muhammadiyah 2 Kota Bandar Lampung b. Kegiatan praktikum c. Kegiatan kurikuler dan Ekstra kurikuler	
3.	Kegiatan lainnya a. Manajemen kepala madrasah dalam pembagian tugas dan fungsi waka, Pembina, wali kelas, Guru Bidang Studi, BK, untuk meningkatkan	

	layanan dan mutu sekolah b. Pengembangan professional pendidik dan tenaga kependidikan c. Pengembangan diri siswa	
--	---	--

Lampiran 3. Daftar Dokumentasi

DAFTAR DOKUMENTASI

Dokumentasi :

Waktu :

No	Jenis Dokumentasi
1	Manajemen a. Visi Sekolah b. Kebijakan sekolah
2	Data kesiswaan a. Jumlah kelas dan jumlah siswa
3	Data ketenagaan a. Kepala sekolah b. Guru
4	Organisasi a. Struktur organisasi sekolah
5	Sarana dan prasarana sekolah a. Sarana dan alat pembelajaran b. Sarana dan fasilitas penunjang lainnya
6	Proses belajar mengajar a. Jadwal pelajaran,

	b. kurikulum
7	Sejarah SMA Muhammadiyah 2 Kota Bandar Lampung a. catatan sejarah perkembangan sekolah











